



IT-Sicherheit ist unsere Domäne
Distribution • Service • Support

DOKUMENTATION

Benutzerhandbuch

Sticky Password 5.0

Inhalt

1.	Sticky Password Installation	3
1.1.	Installation des Produktes	3
1.2.	Upgrade von Sticky Password 4.0 oder früheren Versionen	4
1.3.	Erste Schritte	5
2.	Aktivierung des Lizenzschlüssels	7
3.	Programmoberfläche	9
3.1.	Menüschnittflächen	9
3.2.	Datenbank verwalten.....	11
3.3.	Einstellungsmöglichkeiten in Sticky Password.....	15
4.	Anlegen und Einrichten von Benutzerkonten	17
4.1.	Anlegen von Benutzerkonten über automatische Erkennung	17
4.2.	Benutzerkonto manuell über die Datenbank anlegen	19
4.3.	Auswählen eines Programms über den Sticky Pointer	21
4.4.	Anmeldeformulare mit mehr als zwei Eingabefeldern.....	24
5.	Features	27
5.1.	Benutzerkonten verknüpfen	27
5.2.	Kennwort-Generator	29
5.3.	Anti-Spy-Funktion	30
5.4.	Sichere Notizen	31
5.5.	Einsatz von Visitenkarten	33
5.6.	Sticky Password Portable Version - Erstellung	35
5.7.	Sticky Password Portable Version - Synchronisation/Datenbankabgleich	36
6.	Wir für Sie	37
6.1.	Vertrieb	37
6.2.	Technischer Support	37



1. Sticky Password Installation

1.1. Installation des Produktes

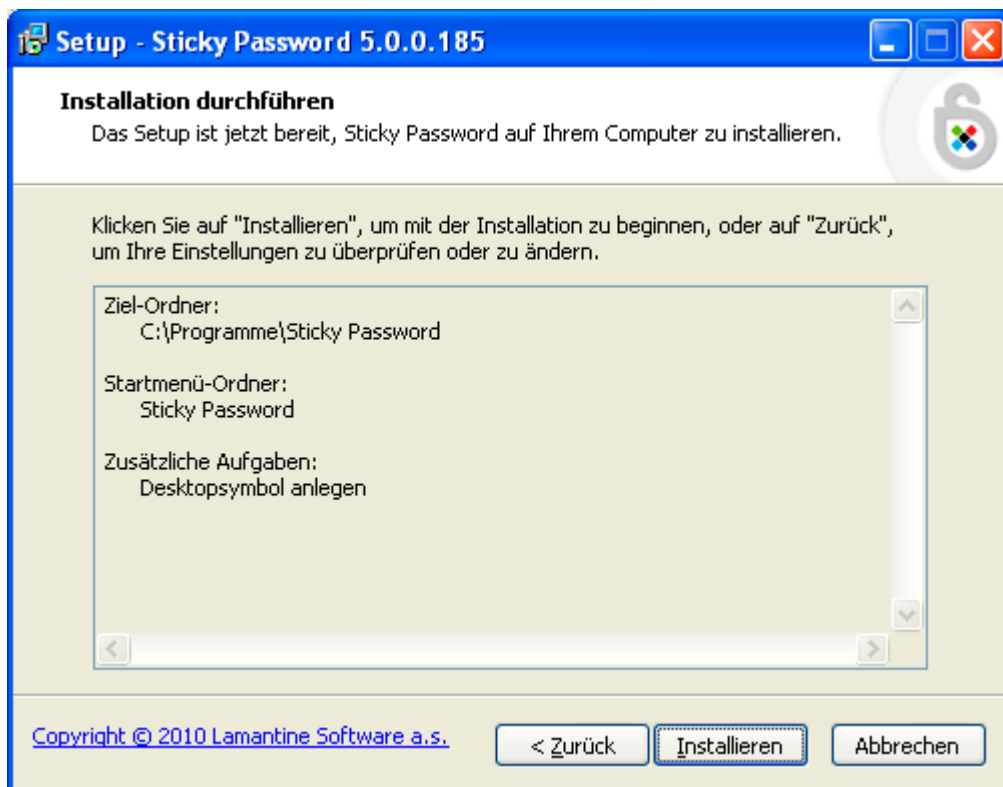
Bitte laden Sie sich die neuste Installationsdatei von der Webseite <http://www.stickypassword.de/download> unter "**Download aktuelle Installationsdatei**" → "**Vollversion**" und speichern Sie diese auf Ihrem Computer.

Es handelt sich hierbei um das volle Produkt mit integrierter Testphase, welches jederzeit mit Ihrem Lizenzschlüssel in die Vollversion umgewandelt werden kann.

Bitte starten Sie nun die Installationsdatei. Klicken Sie, nachdem Sie die Installation in deutscher Sprache gewählt haben zwei Mal auf "**Weiter**".

Nachdem Sie die Lizenzbedingungen akzeptiert haben können Sie den Ziel- und Startmenü-Ordner, sowie das Anlegen einer Verknüpfung auf dem Desktop bestimmen.

Es erscheint eine Zusammenfassung Ihrer Angaben. Klicken Sie auf "**Installieren**" um mit der Installation von Sticky Password zu beginnen.



1.2. Upgrade von Sticky Password 4.0 oder früheren Versionen

Während des Upgradeprozesses auf Sticky Password 5.0 wird Ihre existierende Sticky Password Datenbank in das neue Datenbankformat konvertiert.

Es ist **NICHT möglich**, die Sticky Password 5.0 Datenbank in eine frühere Version zu importieren!

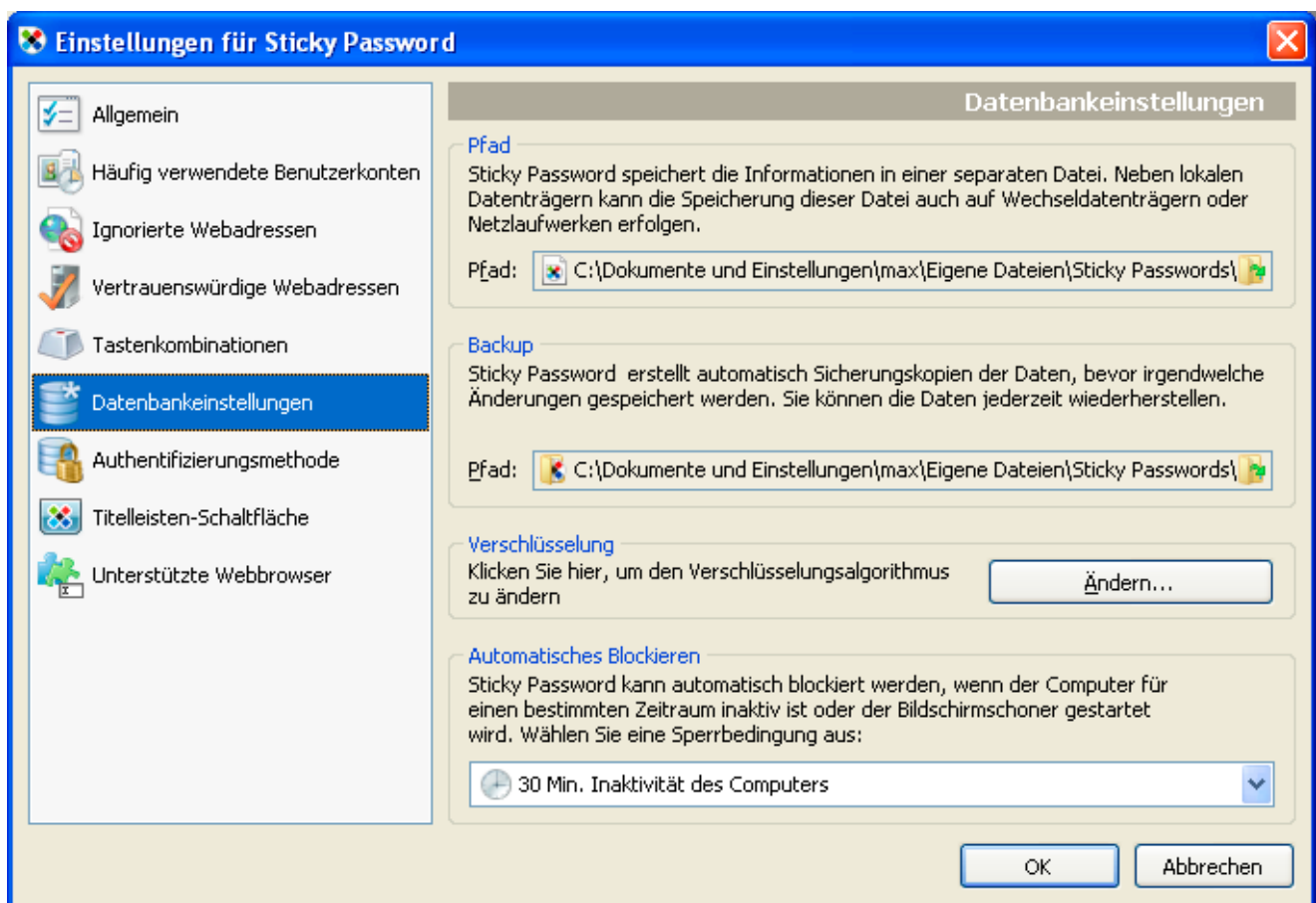
Wir empfehlen Ihnen daher **VOR dem Upgrade** von einer früheren Version von Sticky Password, eine **Sicherheitskopie** Ihrer aktuellen Passwortdatenbank anzulegen.


Dies erlaubt es Ihnen, auf eine frühere Version von Sticky Password zurückzukehren, wenn Sie dies möchten.

So sichern Sie die Datenbank von Sticky Password 4.0:

Klicken Sie auf das Infobereichssymbol → "**Einstellungen...**" und wählen Sie den Reiter "**Datenbankeinstellungen**".

Hier erhalten Sie Einsicht über den Speicherort Ihrer sicher verschlüsselten Passwortdatenbank "**default.pws**".



Bitte sichern Sie diese Datei, indem Sie in den Ordnerpfad navigieren oder das Ordnersymbol  am rechten Rand des Datenbankeinstellungsfensters auswählen. Klicken Sie nun per Rechtsklick auf die **default.pws** und wählen Sie "**Kopieren**", wählen Sie einen Ordner, in welchem Sie die Datei ablegen möchten und fügen Sie sie ein.

Bitte behalten Sie für die erneute Nutzung der Datei den Dateinamen bei.



1.3. Erste Schritte

Nachdem die Installation abgeschlossen ist, können Sie Sticky Password einrichten.

Bitte wählen Sie ein ausreichend sicheres Master-Kennwort und klicken Sie auf "**Weiter**". Das Master-Kennwort sollte sich aus Groß- und Kleinbuchstaben, Zahlen und Sonderzeichen zusammensetzen.

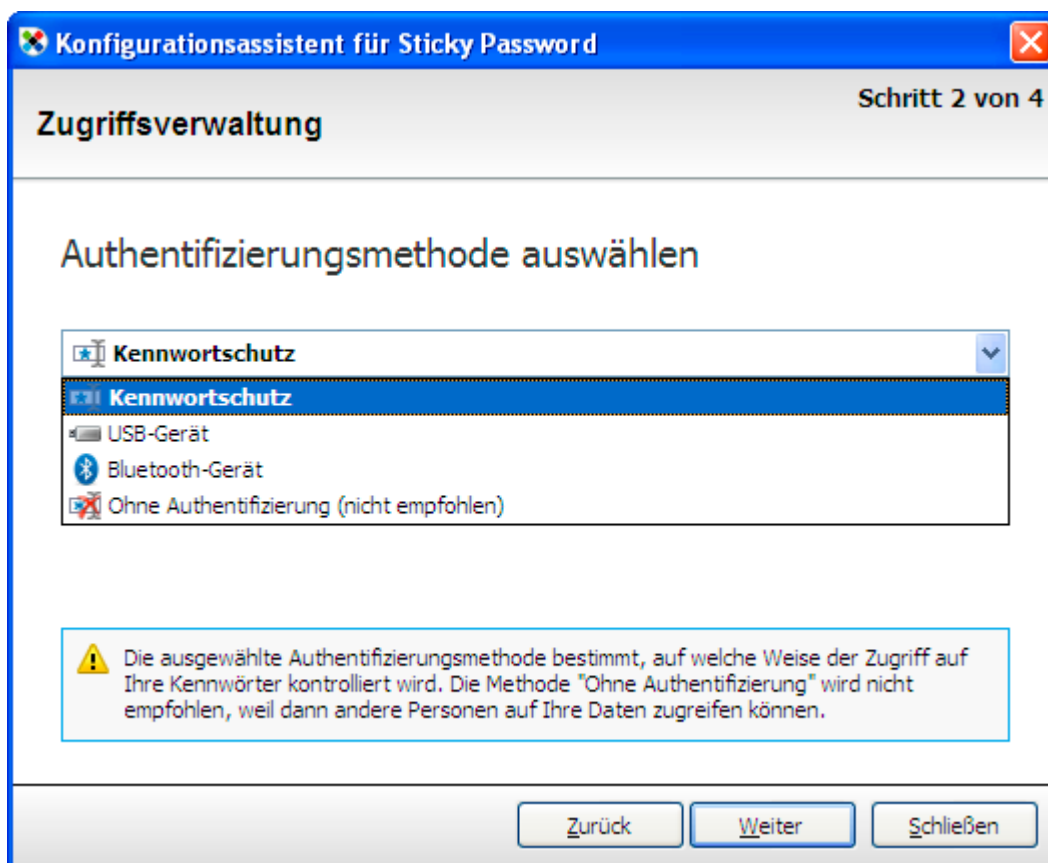
Als Kennwort eignen sich z.B. Sätze, von denen man die Anfangsbuchstaben nimmt und Buchstaben wie O und I mit 0 und ! austauscht, zum Beispiel:

Zum einen Ohr rein, zum anderen Ohr wieder heraus. → Ze0rza0wh

Im folgenden Dialog können Sie zwischen den Authentifizierungsmethoden wählen. Das heißt, dass Sie, nachdem sich Sticky Password beim Computerstart oder nach Inaktivität sperrt, Sticky Password per Eingabe des Master-Kennwortes, per Anstecken/Anschließen Ihres USB-Sticks an den Computer, per Bluetooth oder auch ganz ohne Authentifizierung frei gegeben werden kann.

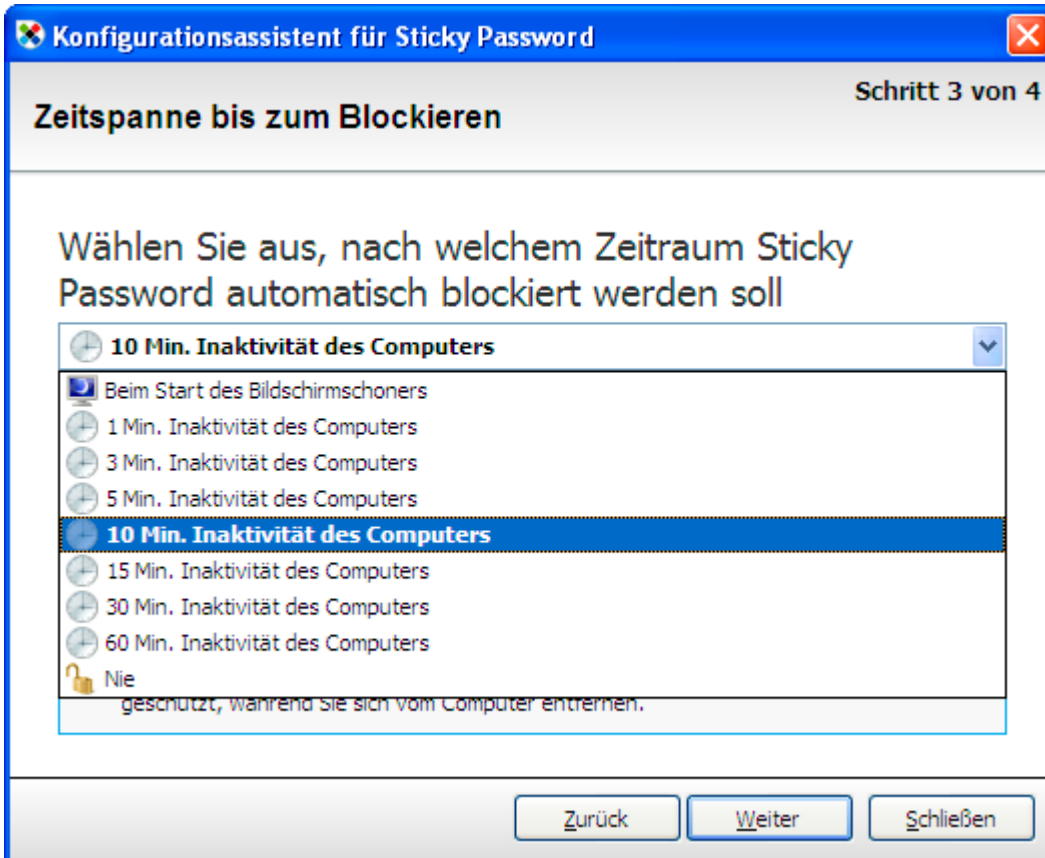
Bitte beachten Sie, dass ohne Authentifizierung fortzufahren nicht empfohlen ist, da Personen die Zugriff zu Ihrem Computer haben jederzeit auch Zugriff zu Sticky Password besitzen.

Die Authentifizierungsmethode kann bei Bedarf später in den Einstellungen noch geändert werden.



Wählen Sie als nächstes die Zeitspanne, in der sich Sticky Password bei Inaktivität des Computers sperren soll.

Hierbei kann ein Zeitraum zwischen einer und 60 Minuten, oder die Aktivierung des Bildschirmschoners gewählt werden. Nach dem Blockieren von Sticky Password kann diese per Eingabe des Master-Kennwortes wieder freigegeben werden.



Im letzten Schritt werden für die von Ihnen verwendeten Browser und eMail-Programme das benötigte Sticky Password Plug-In installiert.

Eine Liste der unterstützten Browser und Programme finden Sie hier:

<http://www.stickypassword.de/support/browser-programme>



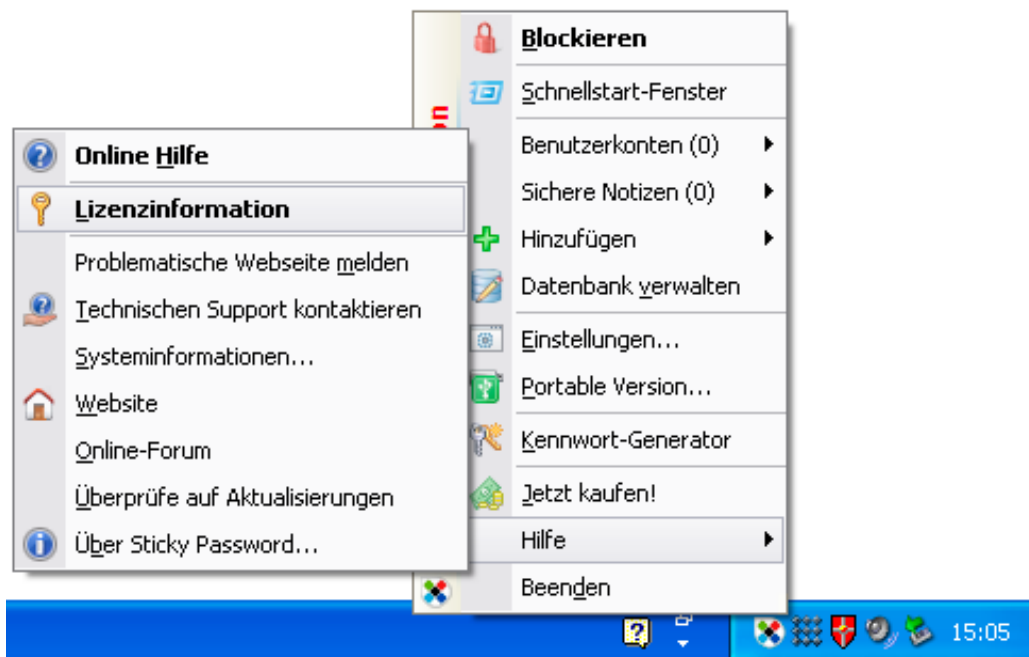
2. Aktivierung des Lizenzschlüssels

Mit der Installation von Sticky Password stehen Ihnen 30 Tage Testzeit zur Verfügung.

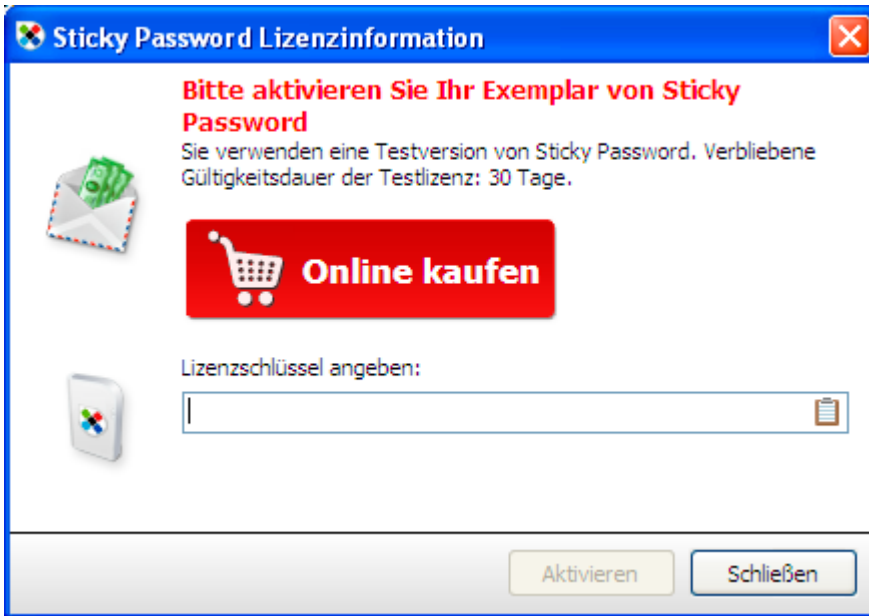
Wenn Sie Ihren Lizenzschlüssel aktivieren möchten können Sie dies direkt nach der Installation im letzten Schritt des Konfigurationsassistenten tun.



Der Lizenzschlüssel kann auch über das Infobereichssymbol am rechten unteren Rand über "Hilfe" → "Lizenzinformationen" und nach jedem Neustart des Computers aktiviert werden.



In allen drei Fällen öffnet sich das Dialogfenster zum Kauf und zur Aktivierung des Lizenzschlüssels.
Geben Sie im Feld 2 Ihren Lizenzschlüssel ein und klicken Sie auf "**Aktivieren**".



3. Programmoberfläche

3.1. Menüschaftflächen

Per Mausklick auf das Infobereichssymbol lassen sich alle Funktionen von Sticky Password erreichen.

In dem erscheinenden Menü werden standardmäßig bis zu zehn Ihrer häufig verwendeten Benutzerkonten aufgelistet. Durch einen Klick auf das jeweilige Konto wird die Webseite aufgerufen. Die Anzahl der erscheinenden Konten kann in den Einstellungen editiert werden.

Desweiteren können Sie über das "**Schnellstart-Fenster**" per Suchbegriff alle angelegten Benutzerkonten erreichen.

Unter "**Benutzerkonten**" werden Ihnen alle angelegten Konten aufgelistet. Sie können diese anklicken, um die jeweilige Seite oder das benutzte Programm zu öffnen.

Unter "**Sichere Notizen...**" können Sie Ihre Notizen abrufen, bearbeiten und einzelne Wörter oder die ganze Nachricht kopieren.

Per "**Hinzufügen...**" können manuell Benutzerkonten, Sichere Notizen und Visitenkarten angelegt werden.

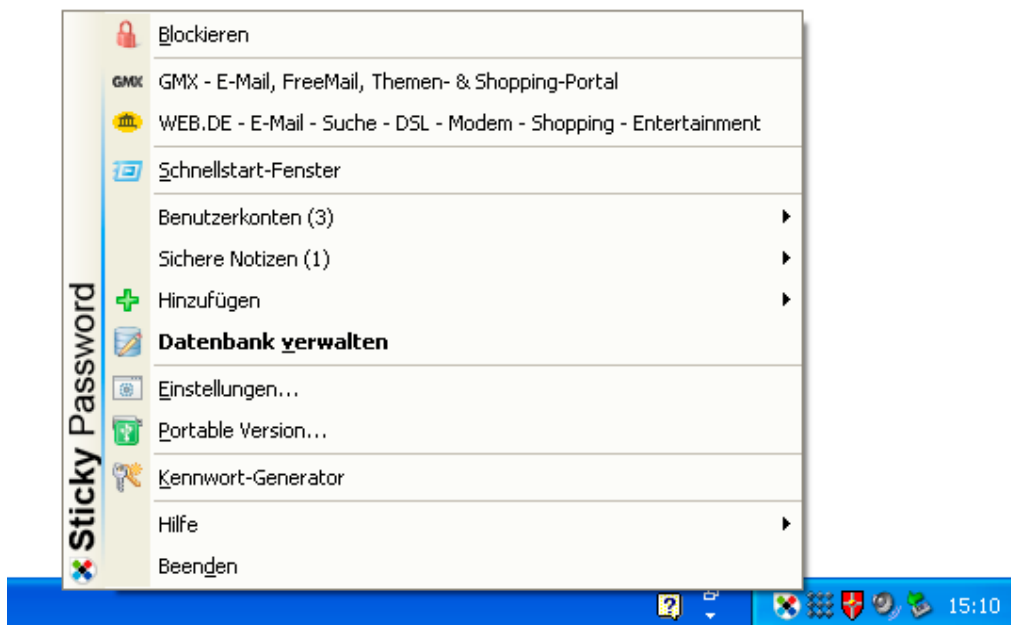
Weitere Informationen zu "**Datenbank verwalten**" und "**Einstellungen...**" finden Sie im Anschluss.

Bei Anklicken des Punktes "**Portable Version...**" kann eine portable Version auf einem Datenträger angelegt werden, damit Sie Sticky Password auch mitnehmen können. Hierbei wird die bereits angelegte Datenbank mit auf den Datenträger übertragen.

Der "**Kennwort-Generator**" erstellt für Sie starke Passwörter mit bis zu 99 Zeichen, bestehend aus Groß-, Kleinschreibung, Zahlen und Sonderzeichen.

Unter "**Hilfe**" erhalten Sie Informationen zum Programm und Hilfe vom technischen Support.

Per "**Beenden**" wird Sticky Password beendet und muss beim nächsten Neustart des Programms per Authentifizierung wieder frei gegeben werden.



Auch in Ihrem Browser und diversen Anwendungen ist eine Schaltfläche für Sticky Password integriert. Sie finden diese am rechten oberen Rand, neben der Schließen-, Maximieren- und Minimieren-Schaltfläche.

Beim Klicken auf die Schaltfläche erscheint ein Menü, in dem Sie:

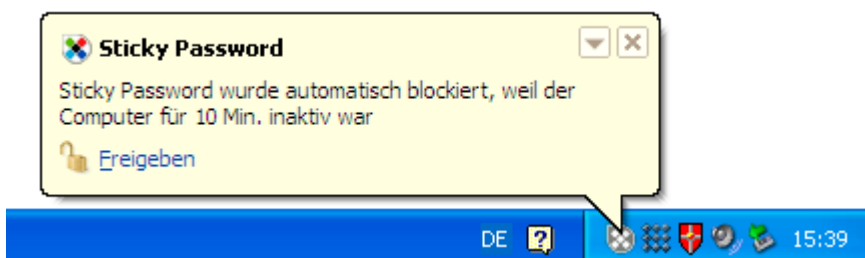
- *Neue Benutzerkonten für die im Moment geöffnete Seite anlegen können*
- *Eine virtuelle Tastatur aufrufen können, um sich vor Keyloggern und neugierigen Blicken zu schützen*
- *Schnellzugriff auf Ihre bereits angelegten Internet-Benutzerkonten haben*
- *Formulare schnell und einfach mit Ihren angelegten Visitenkarten ausfüllen lassen können*



Nach der von Ihnen ausgewählten Zeitspanne zum Sperren von Sticky Password blockieren sich alle automatischen Funktionen des Programms, wie das automatische Anlegen von Benutzerkonten oder der automatische Einwahl.

Das Symbol von Sticky Password verfärbt sich in diesem Augenblick grau und Sie werden mit einer Informationsmeldung auf den inaktiven Status hingewiesen.

Mit einem Doppelklick auf das Infobereichssymbol und der Eingabe Ihres Master-Kennworts wird der inaktive Status wieder aufgehoben.

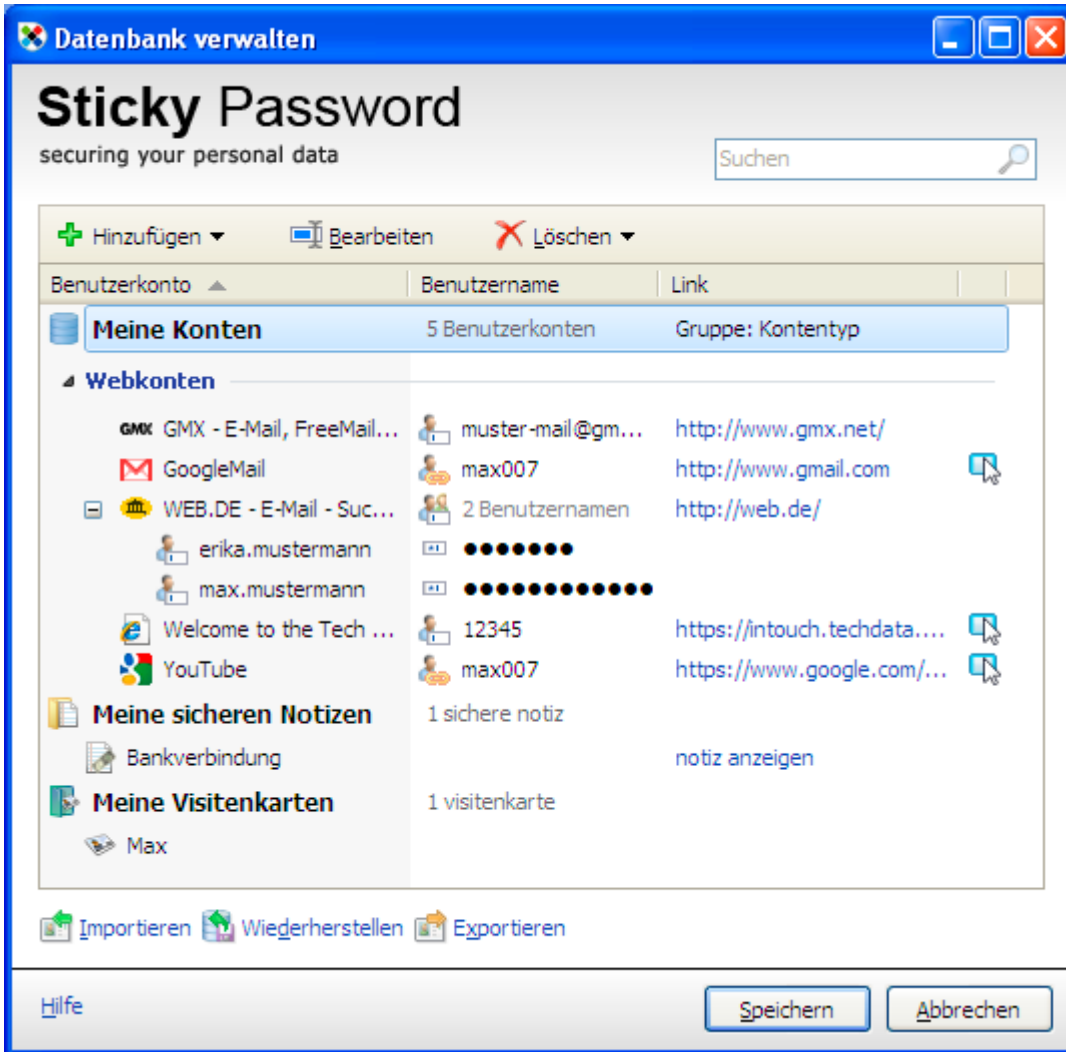


3.2. Datenbank verwalten

Per Mausklick auf das Infobereichssymbol → "**Datenbank verwalten**" erreichen Sie die Datenbank.

Hier haben Sie Einsicht über Ihre angelegten Benutzerkonten, Notizen und Visitenkarten und können diese sortieren und verwalten.

Über die Schaltfläche "**Hinzufügen**" können neue **Benutzerkonten**, für Konten weitere **Benutzernamen**, neue **sichere Notizen** und **Visitenkarten** zu Auto-Vervollständigungszwecken angelegt werden.



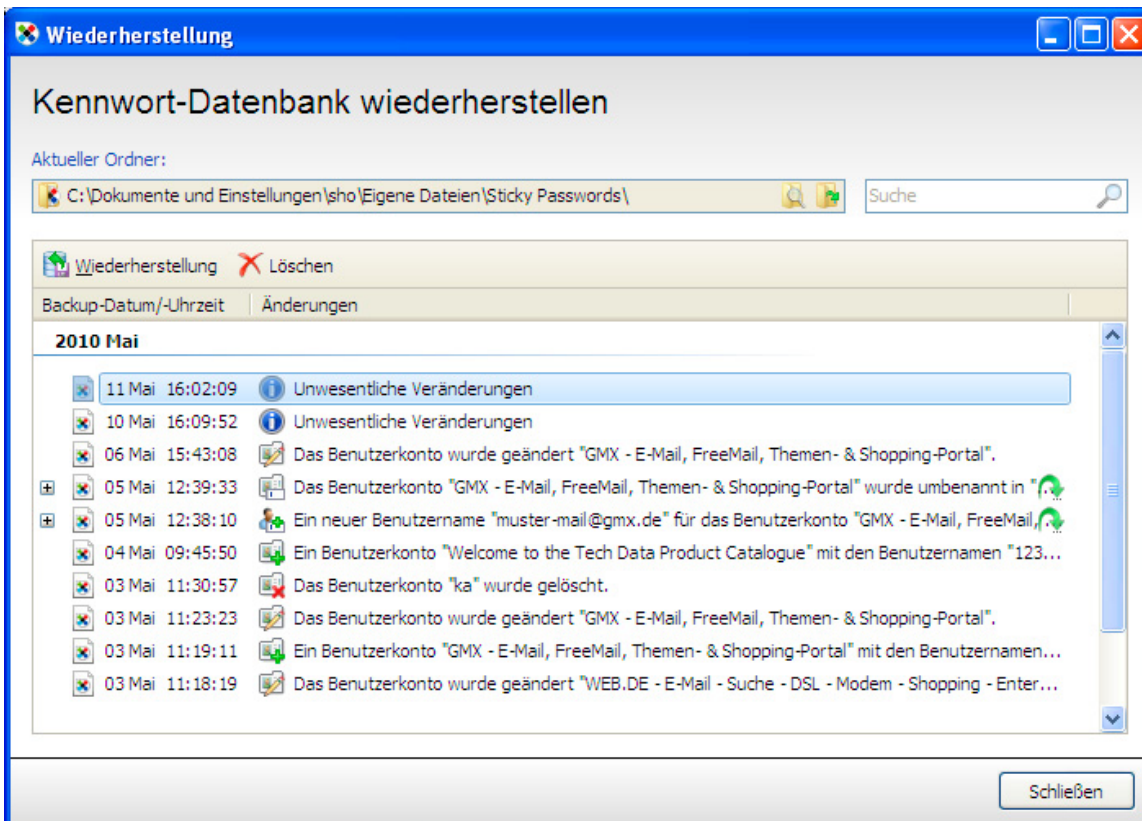
Nutzen Sie zum **Bearbeiten** oder **Löschen** Ihrer Konten die jeweilige Schaltfläche oder editieren Sie Ihre Daten per Rechtsklick auf den entsprechenden Eintrag.



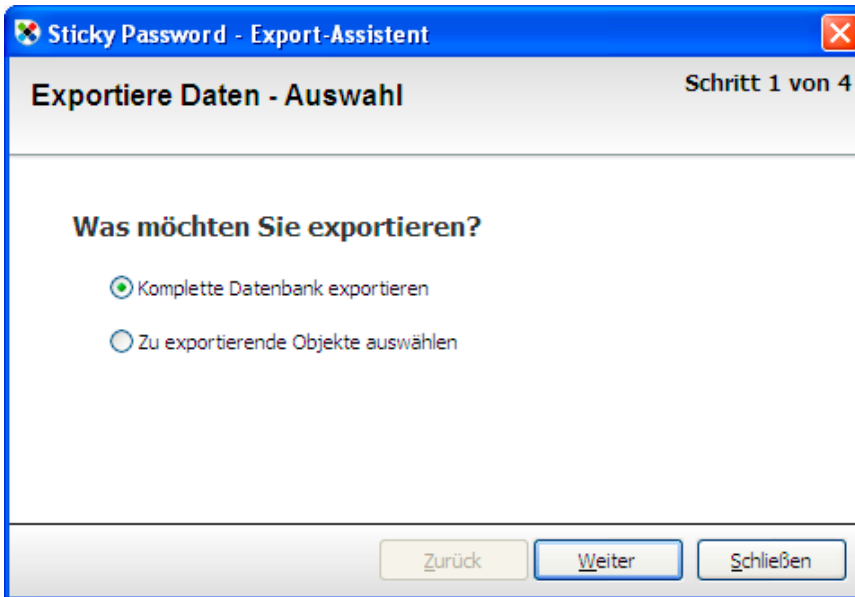
Mit dem Menüpunkt **"Importieren"** können Sie Kennwörter aus Exportdateien von Sticky Password oder anderen Anwendungen, wie Browsern, Vervollständigungsprogrammen und Kennwort Managern importieren.



Per Mausklick auf **"Wiederherstellen"** gelangen Sie in einen Verlauf, mit dessen Hilfe Sie Ihre Veränderungen an den Benutzerkonten verfolgen und bei Bedarf wieder rückgängig machen können.



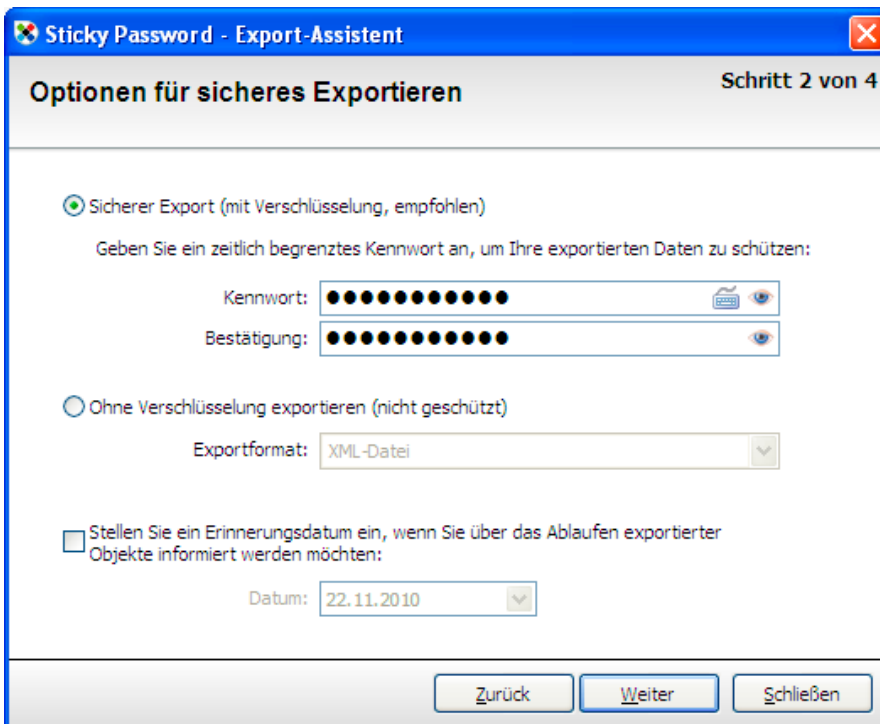
Wenn Sie den Punkt "**Exportieren**" wählen, gelangen Sie zum Export-Assistenten. Mit diesem können Sie einen Teil oder Ihre komplette Datenbank exportieren lassen.



Nach Auswahl des kompletten Datenbankexportes gelangen Sie zu den Einstellungsoptionen. Sie können hier zwischen dem verschlüsseltem und dem unverschlüsseltem Export wählen.

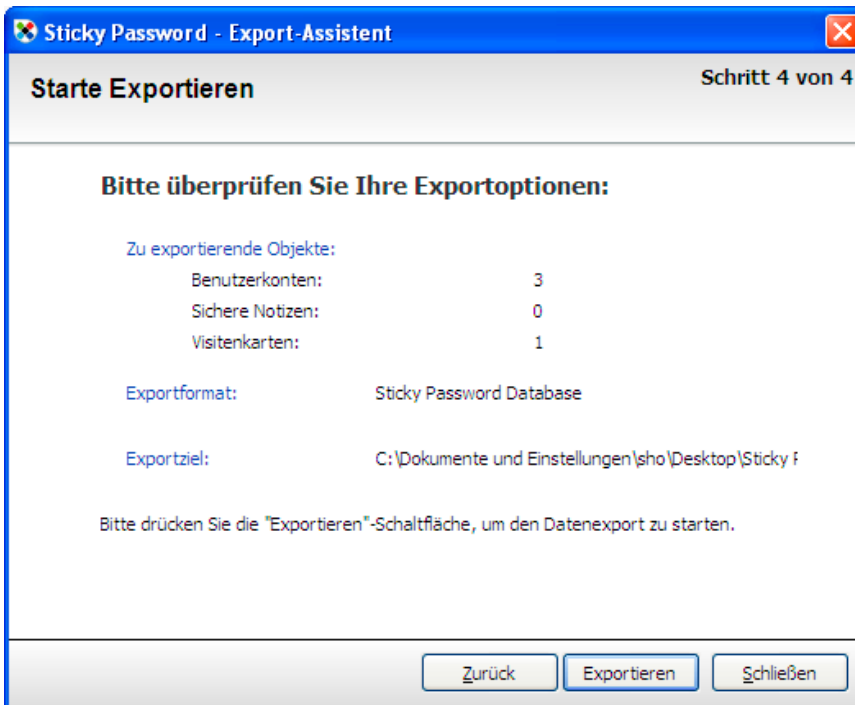
Es wird empfohlen, den Export der Datenbank **mit Verschlüsselung** durchzuführen, um Ihre Benutzernamen und Kennwörter vor unautorisiertem Import zu schützen. Wählen Sie hierfür ein sicheres Passwort. Zusätzlich kann der Export mit einem Erinnerungsdatum versehen werden, um Sie zu einem regelmäßigen Datenbankexport anzuregen.

Bei einem unverschlüsseltem Export kann zwischen den Formaten XML, HTML und TXT gewählt werden. Möchten Sie den unverschlüsselten Export wieder importieren, setzt dies das **XML-Format** voraus.



Wählen Sie als nächstes das Zielverzeichnis und den Namen für die Exportdatei aus und klicken Sie auf **"Weiter"**.

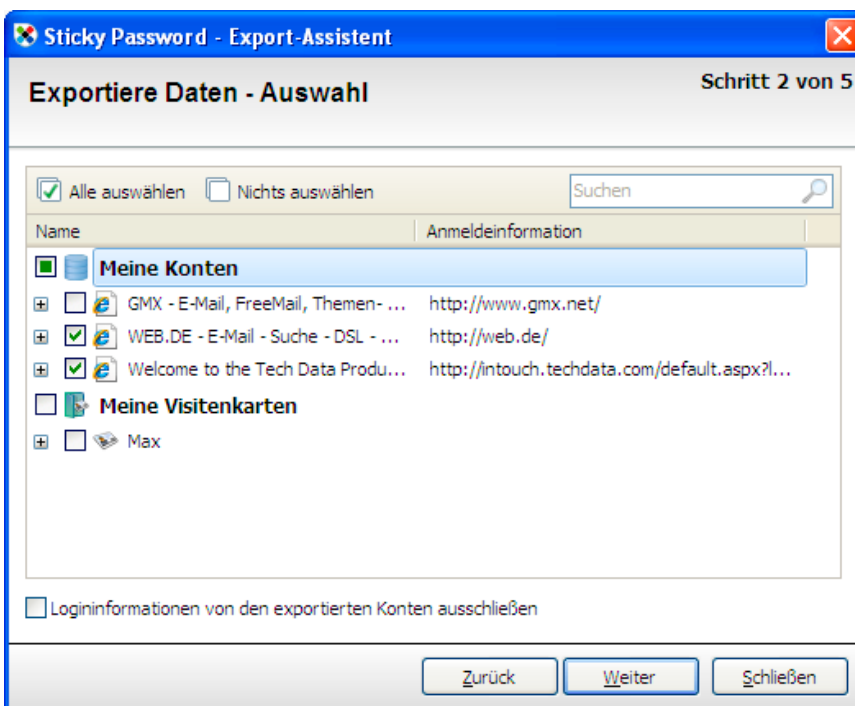
Sie erhalten nun eine Übersicht über die zu exportierenden Datensätze.



Möchten Sie nur ausgewählte Dateien exportieren, wählen Sie in Schritt 1 die Option **"Zu exportierende Objekte auswählen"** und klicken Sie auf **"Weiter"**.

Im folgenden Dialog können Sie die zu exportierenden Einträge mit einem Haken versehen. Klicken Sie anschließend auf **"Weiter"**.

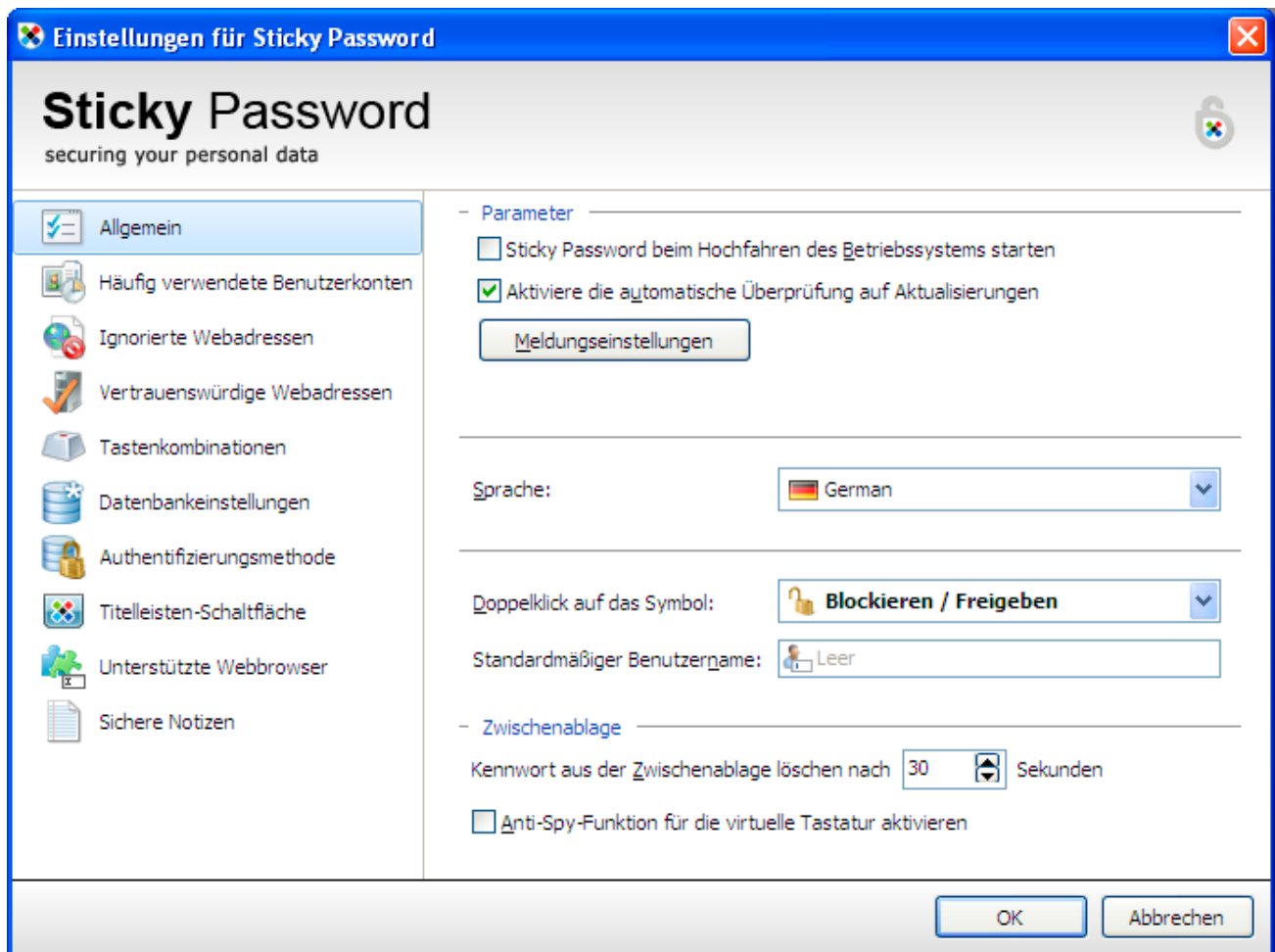
Die Schritte 3 bis 5 sind mit den Schritten 2 bis 4 des kompletten Datenbankexports identisch.



3.3. Einstellungsmöglichkeiten in Sticky Password

Per Mausklick auf das Infobereichssymbol → "Einstellungen..." erreichen Sie die Einstellungsmöglichkeiten.

Unter dem Reiter "**Allgemein**" können Sie bestimmen, ob Sticky Password beim Systemstart ausgeführt, ob automatisch nach Aktualisierungen gesucht, in welcher Sprache das Programm dargestellt und wie es sich beim Doppelklick auf das Infobereichssymbol verhalten soll. Ebenso kann hier der standardmäßige Benutzername bestimmt werden, welcher beim Anlegen eines neuen Benutzerkontos über die Datenbank automatisch eingetragen wird, sowie wann Kennwörter aus der Zwischenablage gelöscht und die Anti-Spy-Funktion für die virtuelle Tastatur aktiviert werden.



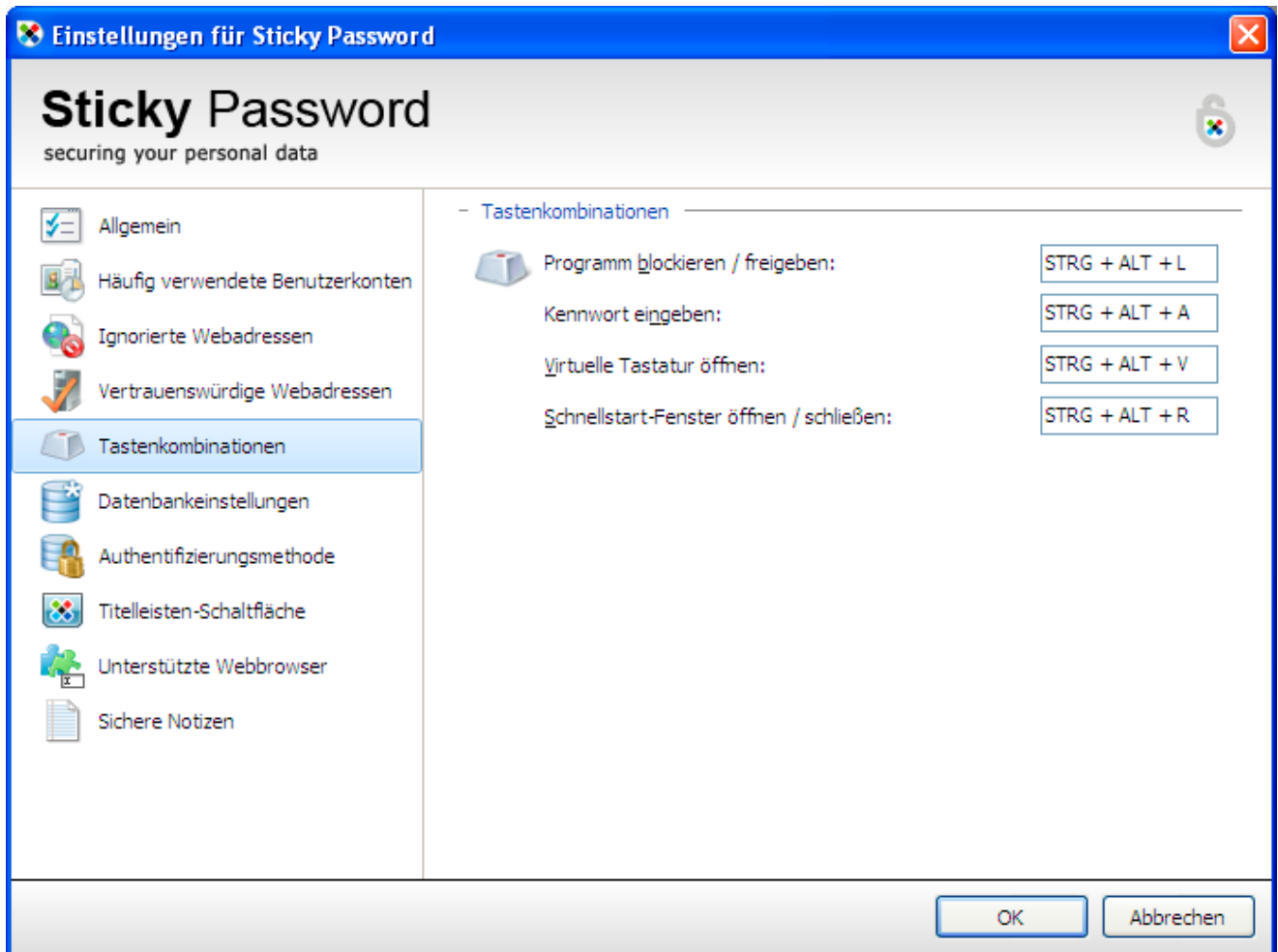
Unter "**Häufig verwendete Benutzerkonten**" können Sie die Anzahl der Benutzerkonten, die Ihnen im Menü angezeigt werden sollen vergrößern oder verkleinern, ungewollte Einträge löschen oder die Liste komplett ausblenden.

In der Liste der "**Ignorierten Webadressen**" können Adressen eingetragen werden, auf denen Sticky Password Ihre Anmeldung nicht automatisch ausfüllen und ausführen soll.

Sticky Password bietet Ihnen Schutz vor Phishing-Attacken. Findet auf einer offiziellen Seite, auf der Sie sich z.B. in Ihrem Bankaccount einloggen möchten eine Weiterleitung auf eine gefälschte Seite statt werden Sie von Sticky Password gewarnt. Einige Seite können jedoch auch legale Weiterleitungen besitzen, vor denen Sticky Password Sie schützen will. In diesem Fall kann die Webseite in die Liste der "**Vertrauenswürdigen Webadressen**" eingetragen werden, damit Sie diese erreichen können.



Im Menüpunkt "**Tastenkombinationen**" können Sie die Tastenkombinationen für das Blockieren und Freigeben von Sticky Password, die automatische Passworteingabe für die aktuell geöffnete Seite/das aktuell geöffnete Programm, das Öffnen der virtuellen Tastatur und das Öffnen und Schließen des Schnellstart-Fensters festlegen.



In den "**Datenbankeinstellungen**" können Sie den Pfad bestimmen in dem Ihre Datenbank sowie Ihr Datenbankbackup gespeichert werden sowie die genutzte Verschlüsselungsmethode und die Zeitspanne bis zum automatischen Blockieren von Sticky Password modifizieren.

Unter "**Authentifizierungsmethode**" kann das Master-Kennwort bestimmt und zwischen Kennwortschutz, USB-Gerät, Bluetooth-Gerät und keiner Authentifizierung als Authentifizierungsmethode gewechselt werden.

Im Menüpunkt "**Titelleisten-Schaltfläche**" kann diese in den Browsern auf der Titelleiste nach links verschoben werden. Ebenso wird angezeigt, in welchen Browsern die Titelleiste zur Verfügung steht.

Unter "**Unterstützte Webbrowser**" werden Ihnen die unterstützten Webbrowser, die installiert bzw. nicht installiert sind, angezeigt sowie ob für diese die Sticky Password Erweiterung installiert wurde. Ihnen ist hier die Möglichkeit gegeben, die Erweiterungen schnell und unkompliziert nachzuinstallieren.

Zuletzt stehen Ihnen unter "**Sichere Notizen**" diverse Vorlagen zur Verfügung, um mit Sticky Password nicht nur Anmeldedaten, sondern auch sensible Daten sicher verwahren zu können.



4. Anlegen und Einrichten von Benutzerkonten

4.1. Anlegen von Benutzerkonten über automatische Erkennung

In den meisten Fällen werden die benötigten Informationen bereits während des ersten Logins von Sticky Password ermittelt und ein Benutzerkonto angelegt.

Es ist ausreichend, wenn Sie die jeweiligen Internetadressen, auf denen Sie sich anmelden möchten aufrufen und Sie sich wie gewohnt einloggen.

Im Falle einer eMail Adresse bei dem Anbieter GMX sieht dies wie folgt aus:

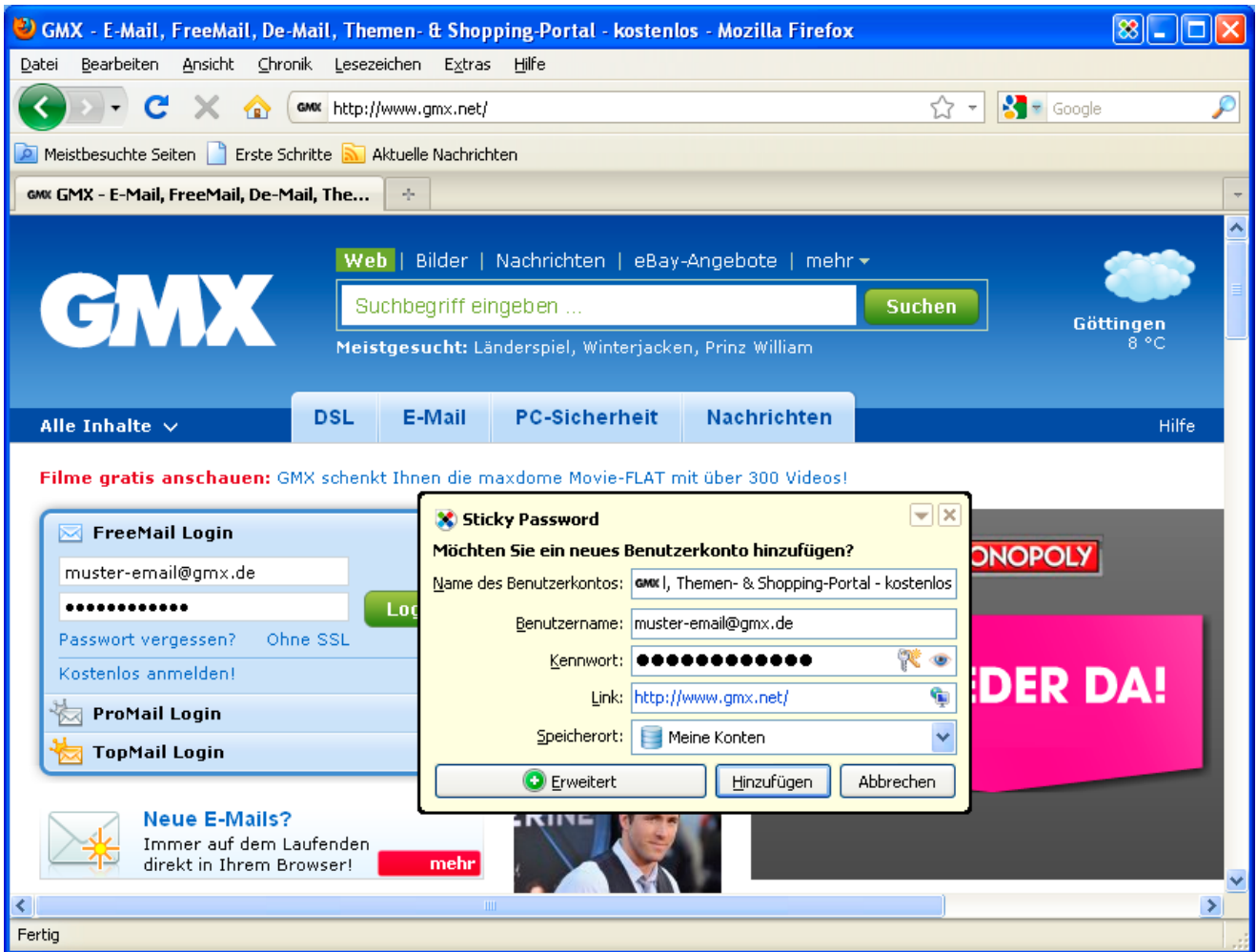


Geben Sie Ihre eMail Adresse und Ihr Passwort ein und klicken Sie auf "Login".

Sticky Password wird Sie daraufhin fragen, ob Sie ein neues Benutzerkonto erstellen möchten.

Bei Bedarf kann der Namen des Benutzerkontos und den Speicherort verändert werden.





Klicken Sie auf **"Hinzufügen"** um das Benutzerkonto zu erstellen.

Wenn Sie die Webseite das nächste Mal aufrufen werden Sie fortan automatisch eingeloggt.

Bei mehr als einem angelegten Benutzernamen erscheint ein Auswahlfenster, welcher Benutzername angemeldet werden soll.

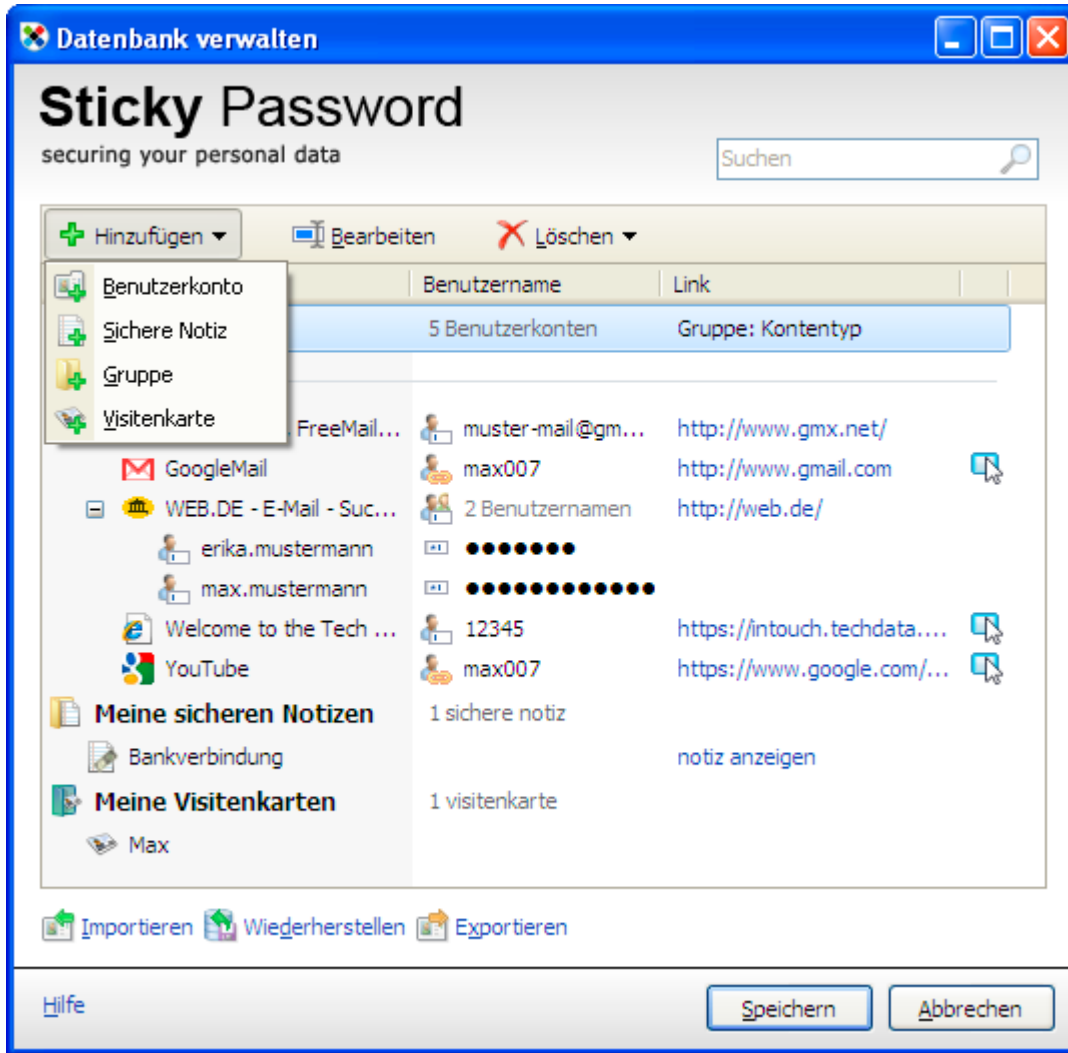
Sie haben auch die Möglichkeit über die Titelleisten-Schaltfläche einen Benutzernamen auszuwählen.



4.2. Benutzerkonto manuell über die Datenbank anlegen

Jedes Konto kann auch manuell angelegt werden. Klicken Sie hierzu rechts unten auf das Infobereichssymbol und wählen Sie "**Datenbank verwalten**".

Über die Schaltfläche "**Hinzufügen**" → "**Benutzerkonto**" erreichen Sie den Assistenten zum Anlegen eines neuen Kontos.

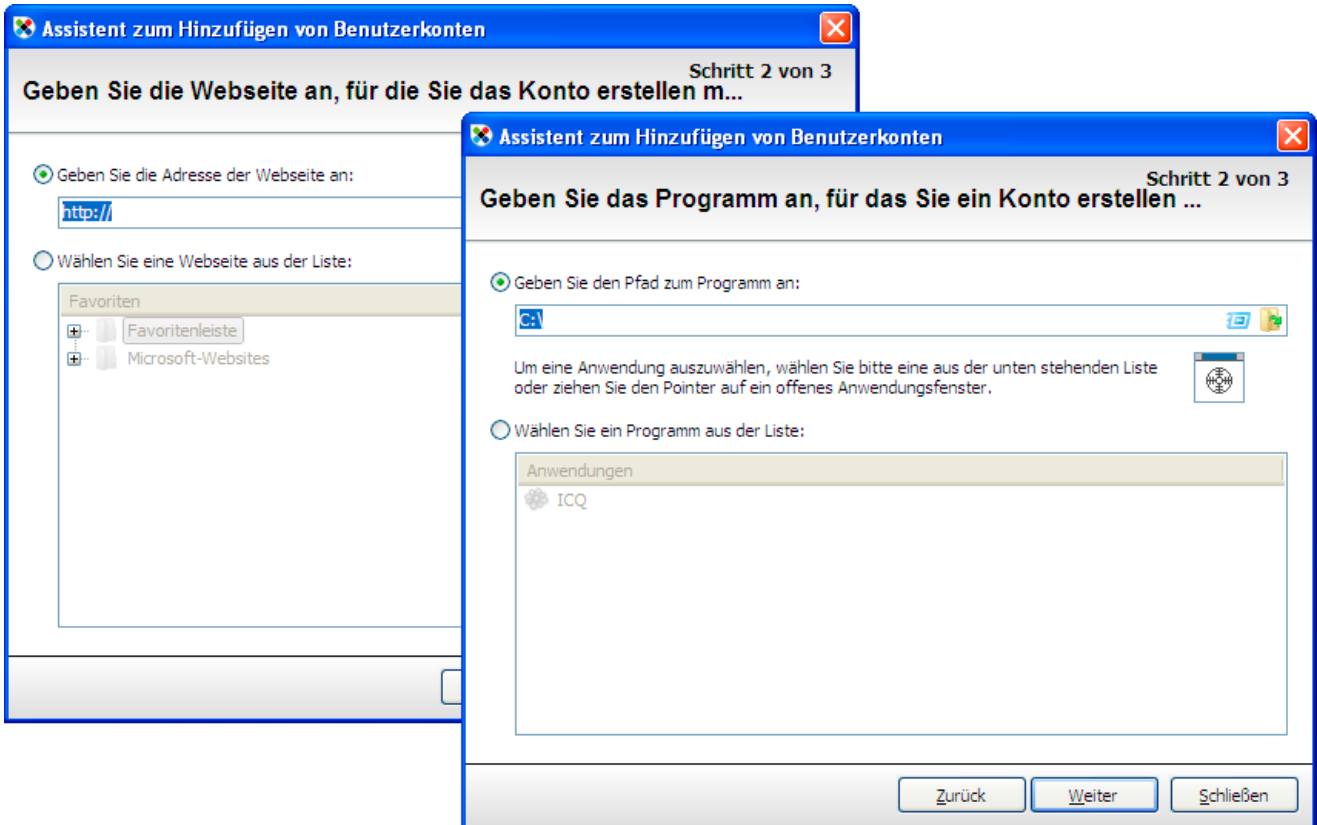


Bitte wählen Sie zwischen einem neuen Konto für eine **Webseite** im Internet, einem Konto für **Programme** auf Ihrem Computer oder dem **Expertenmodus**. Letzterer kann auch als Standard festgelegt werden.



Bei Auswahl des **Webkontos** kann die Webadresse manuell eingegeben oder aus den Favoriten Ihres Internet Explorers gewählt werden.

Auch beim **Anwendungskonto** können Sie den Pfad zum gewünschten Programm manuell eintragen, mithilfe des Ordnersymbols zu diesem navigieren oder aus der Liste der erkannten Programme die entsprechende Anwendung wählen.



Haben Sie Webseite bzw. Pfad angegeben, klicken Sie bitte auf "**Weiter**".
Füllen Sie anschließend unter dem Reiter "**Zugangsdaten ändern**" Benutzername und Kennwort aus, wählen Sie für das Konto einen Namen und klicken Sie auf "**Konto hinzufügen**".

Bei Auswahl des **Expertenmodus** muss neben Benutzernamen, Kennwort und Kontenname unter dem Reiter "**Links**" die Webseite bzw. der Pfad des Programms, in welches Sie eingeloggt werden möchten, manuell eingetragen werden.



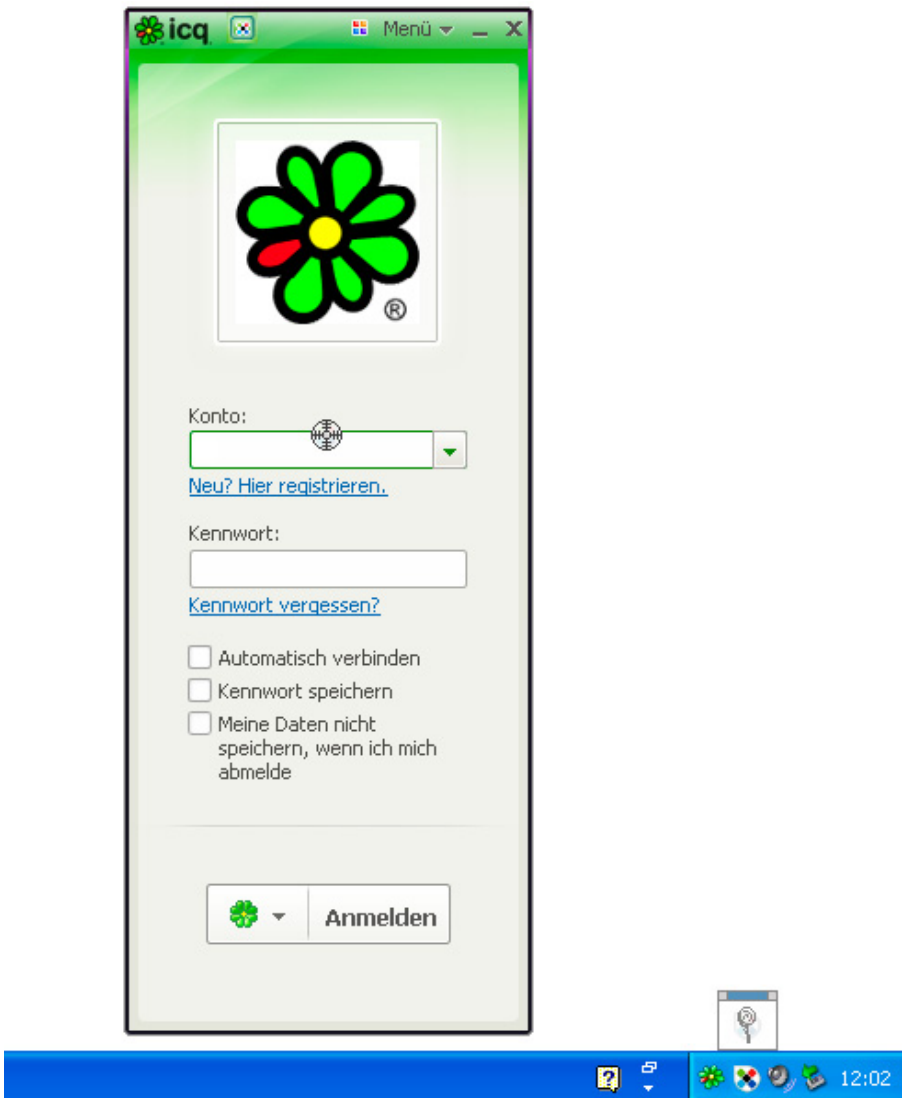
4.3. Auswählen eines Programms über den Sticky Pointer

Benutzerkonten können auch mithilfe des Sticky Pointers angelegt werden.

Diesen finden Sie, wenn Sie in der Taskleiste, rechts unten neben der Windows Uhr, die Maus über das Sticky Password Symbol halten und zum darüber erscheinenden Symbol wechseln.



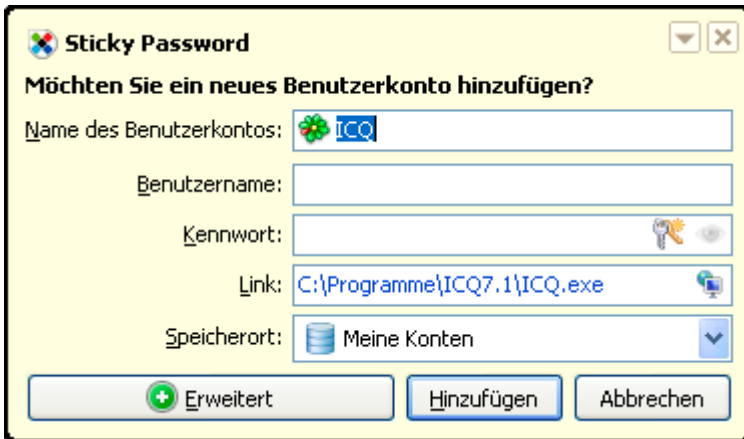
Halten Sie den Pointer gedrückt und ziehen Sie ihn auf das Programm für welches Sie ein Benutzerkonto erstellen möchten. Hierbei kann es sich um eine Anwendung sowie auch um eine Website handeln.



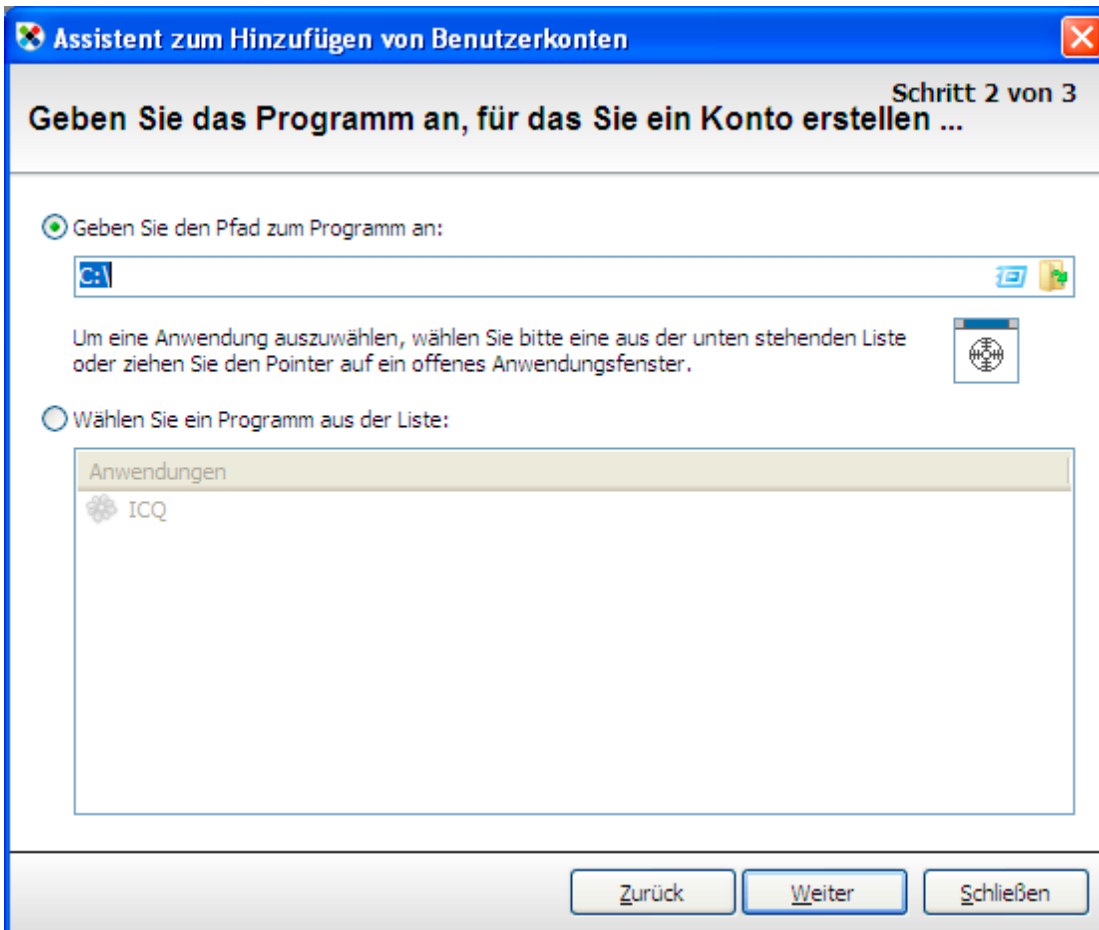
Es öffnet sich nun der Dialog zum Anlegen des Benutzerkontos.

Geben Sie Benutzernamen und Passwort an und klicken Sie auf "**Hinzufügen**".





Sie erreichen den Sticky Pointer ebenfalls über das Infobereichssymbol → **"Datenbank verwalten"** → **"Hinzufügen"** → **"Benutzerkonto"** in der Option **"Anwendungskonto"** auf der rechten Seite des Dialoges sowie im **"Expertenmodus"** unter dem Reiter **"Links"**.



Halten Sie auch hier den Pointer gedrückt und ziehen Sie ihn auf das Programm für welches Sie ein Benutzerkonto erstellen möchten.



Assistent zum Hinzufügen von Benutzerkonten Schritt 2 von 2

Kontodetails angeben

Benutzerkontenname:

Zugangsdaten ändern

Link:

Um ein Programm auszuwählen, ziehen Sie die Programmverknüpfung in das Feld

Geändert: 18.11.2010 12:44 Erstellt: 18.11.2010 12:44

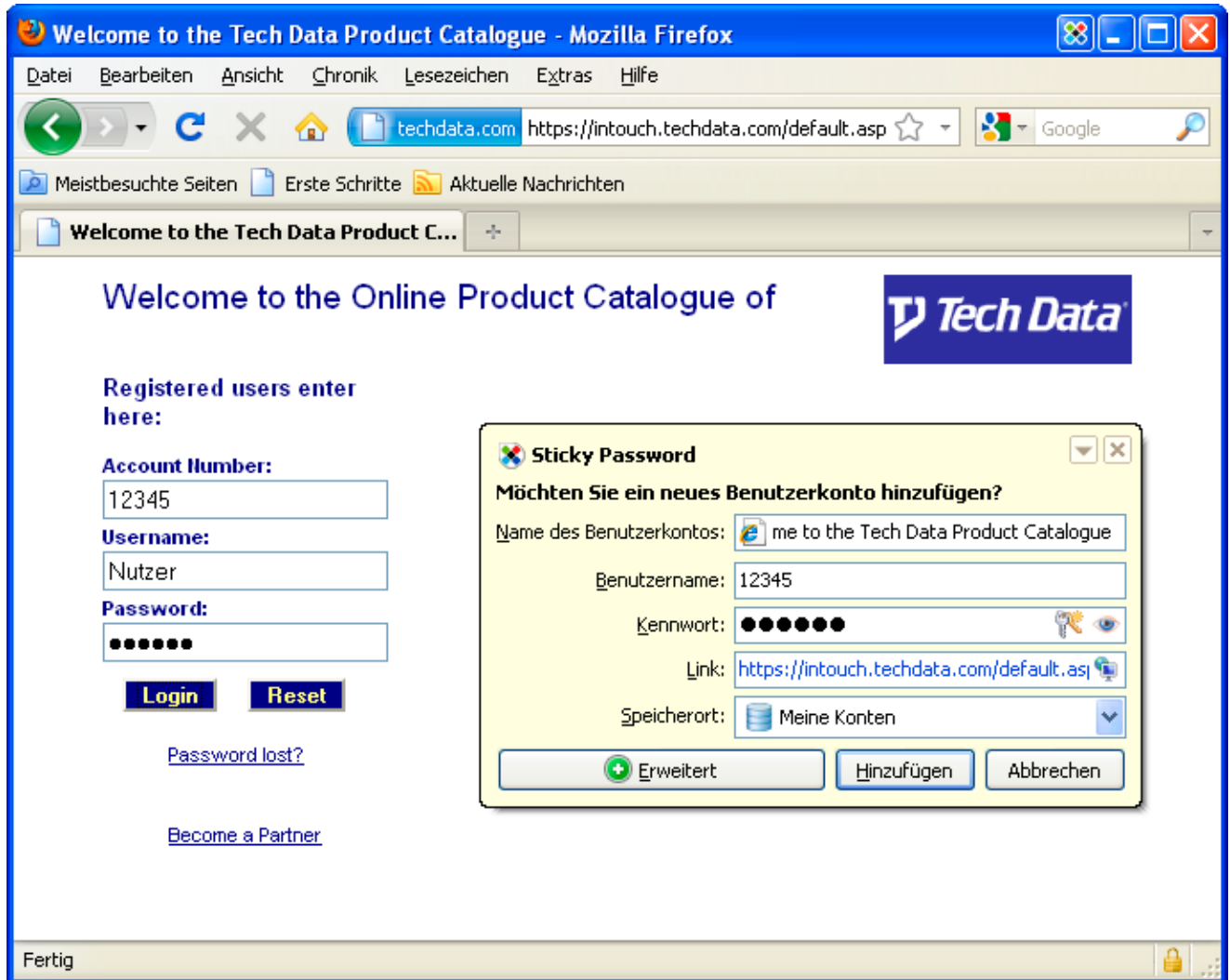
Links

Kommentar

4.4. Anmeldeformulare mit mehr als zwei Eingabefeldern

Auf Websites, auf denen mehr als zwei Eingabefelder zur Anmeldung erforderlich sind, kann es vorkommen, dass Sticky Password die Login Daten nicht richtig zuordnen kann.

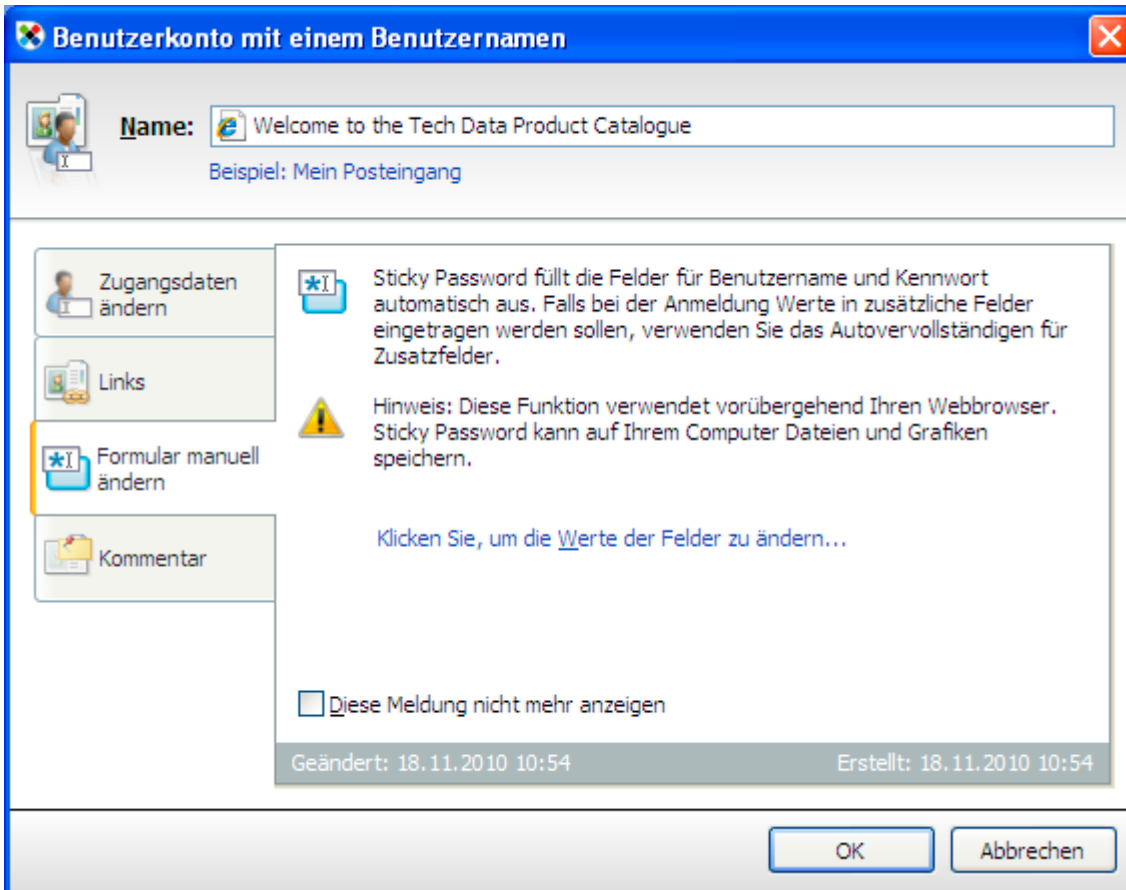
Wenn Sie Ihre Daten eingeben, sich einloggen und Sticky Password das Benutzerkonto anlegt, achten Sie darauf, ob Benutzername und Kennwort richtig erkannt wurden. Das Kennwort kann mit dem Augensymbol am Ende der Kennwortzeile eingeblendet werden.



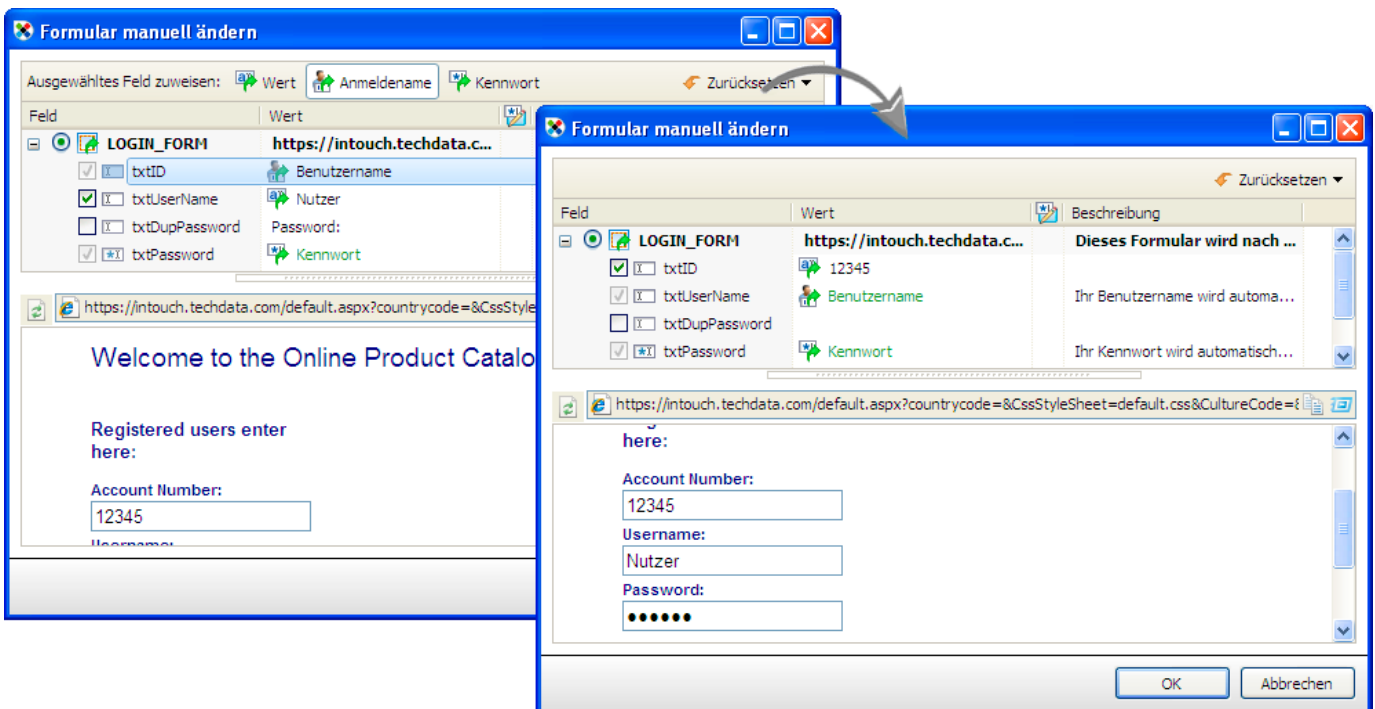
Sollte Sticky Password die Daten falsch zugeordnet haben, klicken Sie auf "**Erweitert**".

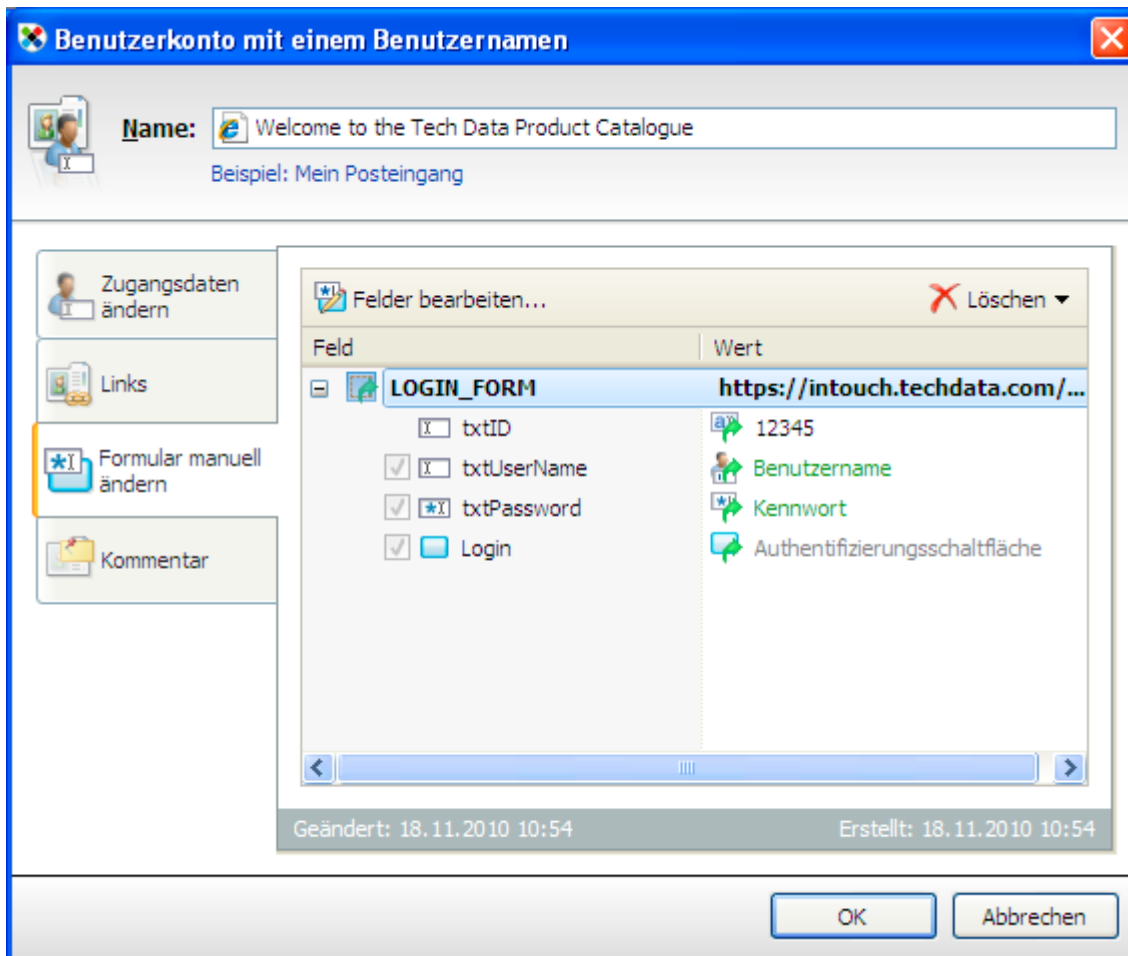
Im darauf folgenden Dialog klicken Sie auf der linken Seite auf "**Formular manuell ändern**" und "**Klicken Sie, um Werte der Felder zu ändern...**".





Ändern Sie nun die Felder so um, dass Zusatzfeld, Benutzername und Passwort richtig zugeordnet sind. Dies können Sie unter **"Ausgewähltes Feld Zuweisen:"** per Schaltfläche **"Wert"**, **"Anmeldename"** und **"Kennwort"** tun. Tragen Sie zuletzt den Wert für das Zusatzfeld ein und bestätigen Sie mehrmals mit **"OK"**.



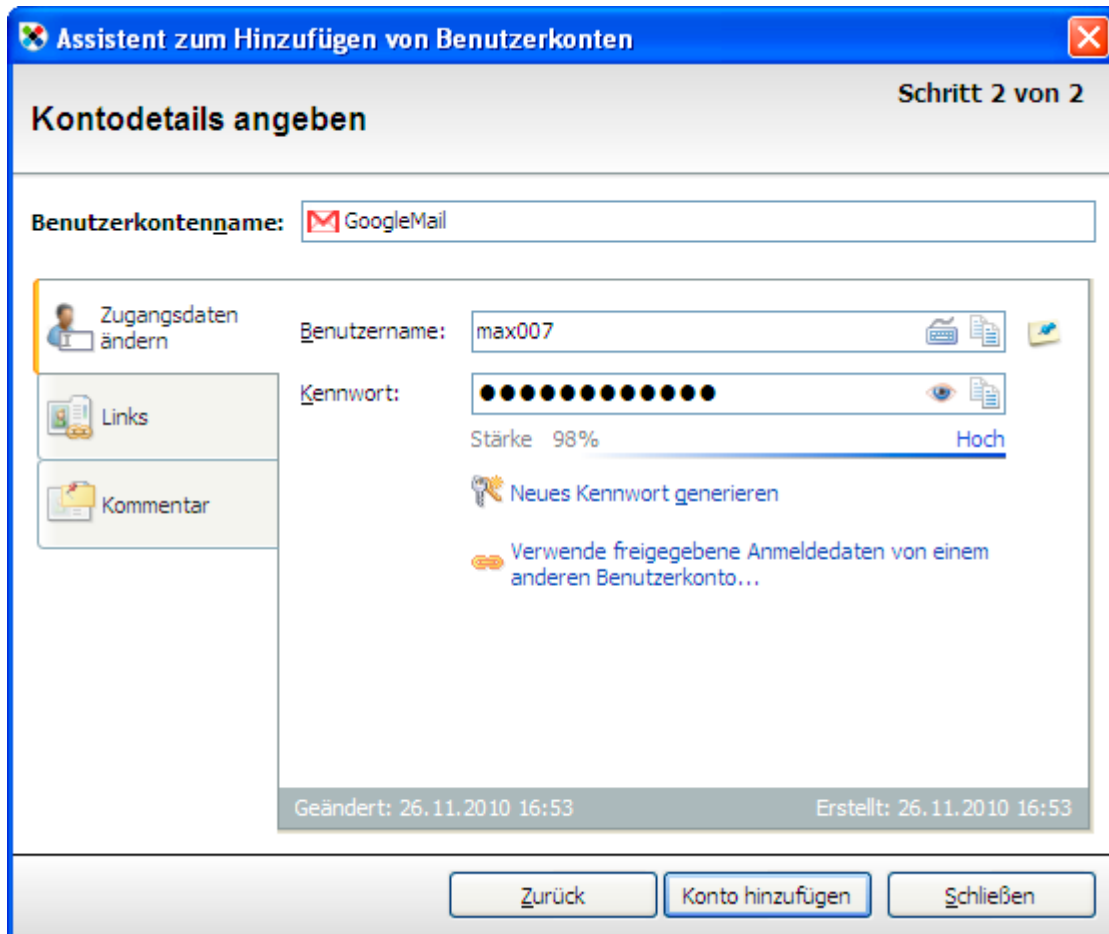


5. Features

5.1. Benutzerkonten verknüpfen

YouTube, Feedburner, Gmail. Ganz unkompliziert lassen sich heutzutage mehrere Seiten mit dem Selben Benutzerlogin betreten.

Um bei einem Passwortwechsel für jedes in Sticky Passwort angelegte Benutzerkonto nicht alle Kennwörter einzeln abändern zu müssen, können Benutzerkonten miteinander verknüpft werden.



Klicken Sie hierzu rechts unten auf das Infobereichssymbol und wählen Sie **"Datenbank verwalten"**.

Über die Schaltfläche **"Hinzufügen"** → **"Benutzerkonto"** erreichen Sie den Assistenten zum Anlegen eines neuen Kontos. Wählen Sie den **"Expertenmodus"**.

Füllen Sie bitte unter dem Reiter **"Zugangsdaten ändern"** Benutzername und Kennwort aus, geben Sie unter dem Reiter **"Links"** die Webseite an, welche die *'Hauptidentität'* darstellt, wählen Sie für das Konto einen Namen und klicken Sie auf **"Konto hinzufügen"**.

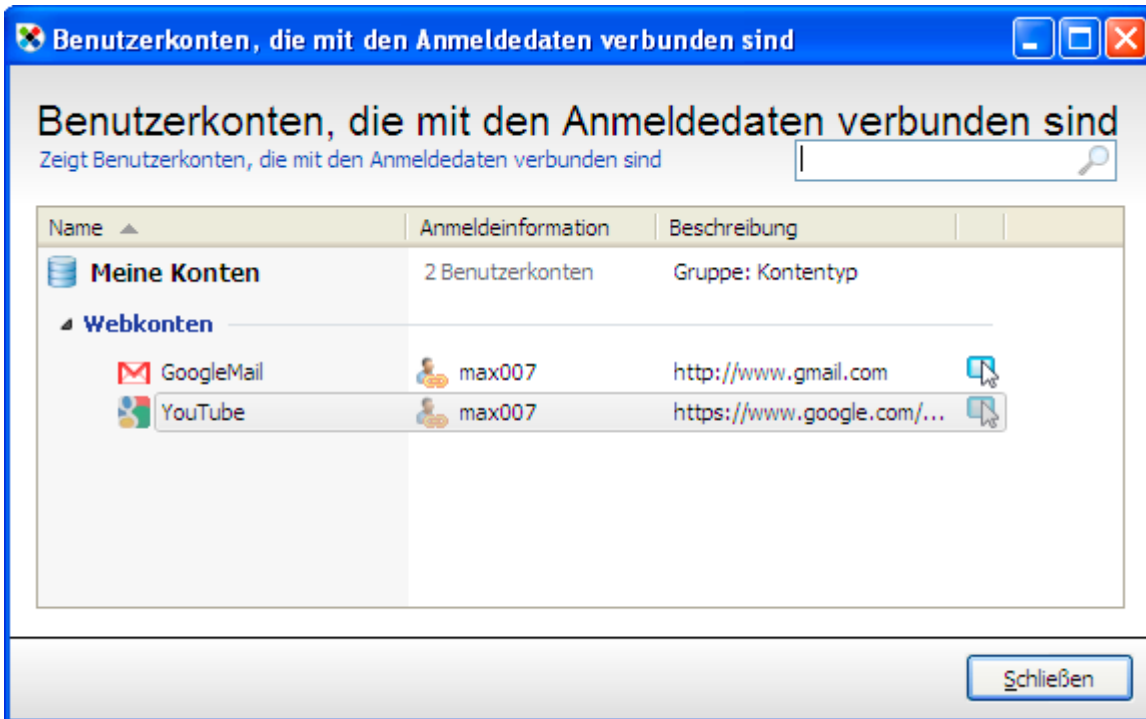


Legen Sie nun wie oben beschrieben das zu verknüpfende 'Partnerkonto' an.

Im "**Expertenmodus**" geben Sie bitte unter dem Reiter "**Links**" die Webseite an und wählen einen Namen für das Konto.

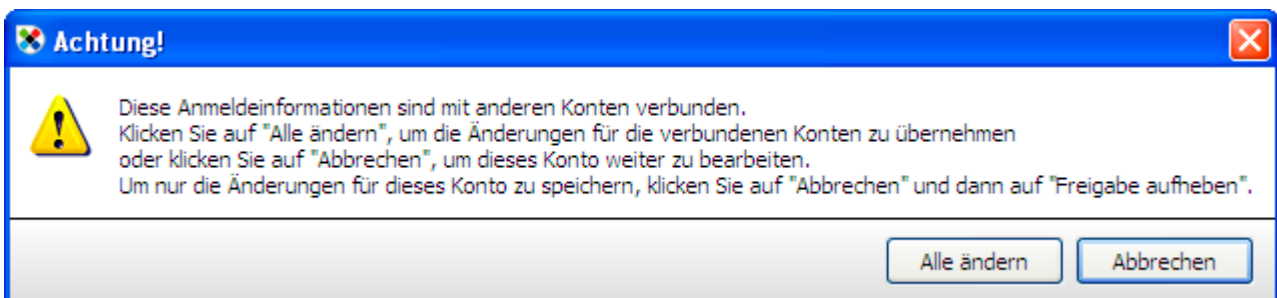
Statt nun jedoch unter dem Reiter "**Zugangsdaten ändern**" Benutzernamen und Kennwort per Hand einzugeben, klicken Sie auf "**Verwende freigegebene Anmeldedaten von einem anderen Benutzerkonto...**".

Wählen Sie nun das Anmeldekonto aus, welches Sie zuvor angelegt haben.



Beide Konten sind nun miteinander verknüpft und melden sich mit den gleichen Logindaten an.

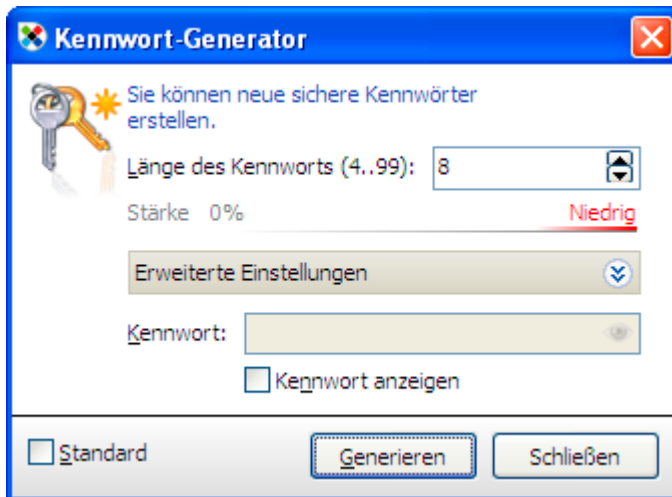
Wechseln Sie in einem der Konten Ihr Passwort erscheint die Warnmeldung, dass die Anmeldeinformationen mit anderen Konten verbunden sind und Sie entweder alle Konten ändern oder das Konto aus der Verknüpfung lösen können.



5.2. Kennwort-Generator

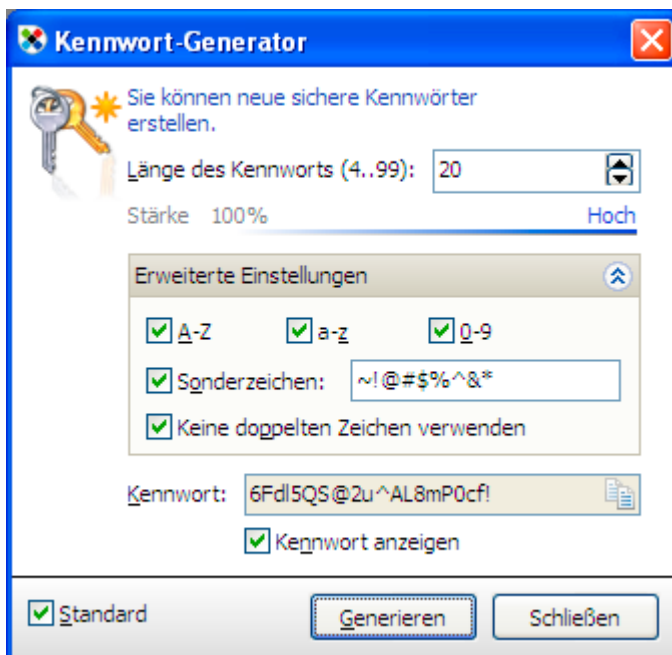
Per Mausklick auf das Infobereichssymbol erreichen Sie den Kennwort-Generator, mit dessen Hilfe Sie sich starke und sichere Kennwörter generieren können.

Standardmäßig werden 8 Zeichen lange Kennwörter mit Groß- und Kleinschreibung, Zahlen und ohne doppelte Zeichen generiert.



Wenn Sie diese Einstellungen ändern möchten klicken Sie auf "**Erweiterte Einstellungen**". Bei Bedarf kann die Länge des Kennwortes modifiziert und Sonderzeichen mit hinzugefügt werden, die Sie selbst bestimmen können.

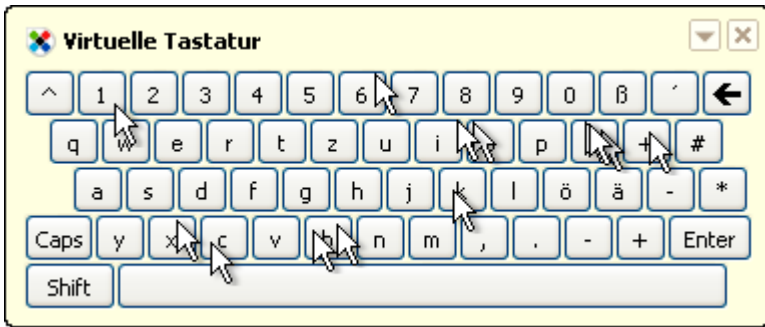
Möchten Sie, dass das Kennwort nicht verstecken, markieren Sie den Punkt "**Kennwort anzeigen**". Sollen die Einstellungen als Standard gespeichert werden, setzen Sie einen Haken bei "**Standard**" und schließen Sie den Kennwort-Generator.



5.3. Anti-Spy-Funktion

Die virtuelle Tastatur schützt Sie nicht nur vor Keyloggern, die versuchen Ihre Eingaben über die Computertastatur mitzuprotokollieren, sondern verfügt auch über die Anti-Spy-Funktion.

Diese Funktion imitiert Ihren Mauszeiger und stellt ihn mehrfach auf der virtuellen Tastatur dar, um Sie so vor neugierigen Blicken Anderer zu schützen.



Sie können die Funktion über das Infobereichssymbol → **"Einstellungen..."** unter dem Reiter **"Allgemein"** → **"Anti-Spy-Funktion für die virtuelle Tastatur aktivieren"** einschalten.

5.4. Sichere Notizen

Als Neuerung in Sticky Password 5.0 können nun nicht nur die Benutzerinformationen Ihrer Onlinekonten und Anwendungen, sondern auch sensible Daten wie z.B. Konto- und Kreditkartennummern, Informationen aus Ihrem Personalausweis oder Lizenzinformationen Ihrer erworbenen Software sicher verwahrt werden.

Um eine sichere Notiz anzulegen, klicken Sie auf das Infobereichssymbol und wählen "**Datenbank verwalten**". Wählen Sie "**Hinzufügen**" → "**Sichere Notiz**".

Sie können nun komplett eigene Notizen anlegen oder mit Hilfe der verfügbaren Vorlagen eine umfangreiche Notiz erstellen.

Sichere Notiz erstellen

Name: Dieses Feld darf nicht leer sein.

Symbol: Standardnotiz

Typ:
Name:
Vorname:
Geburtsdatum:
Geburtsort:
Staatsangehörigkeit:
Personalausweisnummer:
Ablaufdatum:
Ausstellungsdatum:

Vorlage auswählen

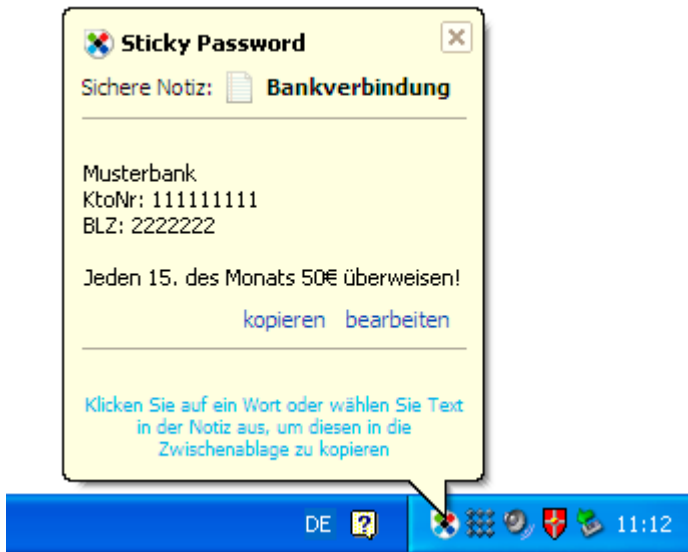
- Softwarelizenz
- Kreditkarte
- Bankkonto
- Personalausweis**
- Führerschein
- Reisepass
- Visa
- Wahlkarte
- Studentenausweis
- Interneteinstellungen

OK Abbrechen

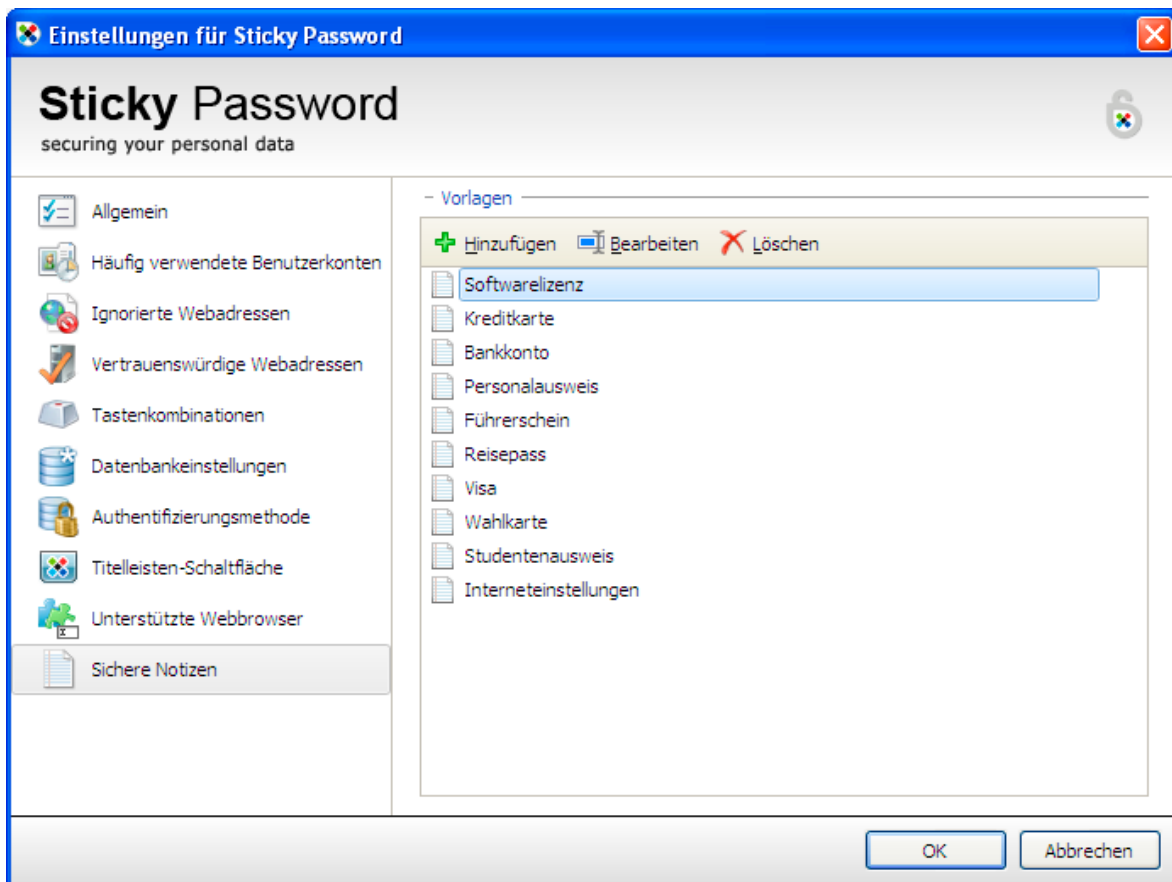
Die Notizen können anschließend über das Infobereichssymbol unter "**Sichere Notizen**" abgerufen werden.



Hier haben Sie die Möglichkeit, den ganzen Text per **"kopieren"** oder nur ein Wort in die Zwischenablage zu speichern. Möchten Sie ein einzelnes Wort kopieren, klicken Sie dieses bitte an, es wird dann automatisch in die Zwischenablage gelegt.



In den **"Einstellungen..."** sind alle Vorlagen ersichtlich und können bearbeitet, gelöscht und erstellt werden.



5.5. Einsatz von Visitenkarten

Mit Visitenkarten haben Sie die Möglichkeit, Formulare, wie z.B. Anmeldungen oder Umfragen, automatisch von Sticky Password ausfüllen zu lassen.

Klicken Sie hierzu auf das Infobereichssymbol und wählen Sie **"Datenbank verwalten"**

Wählen Sie **"Hinzufügen"** → **"Visitenkarte"** und geben Sie all die Angaben an, die Sie angeben möchten.

Visitenkarte ändern

Name: Max

Hinzufügen Bearbeiten Leeren

Verwendungszweck Betrag

Person

Anrede	Herr
Vorname	Max
Zweiter Vorname	
Nachname	Mustermann
Geschlecht	Männlich
Geburtsdatum	06.05.1956
Geburtsort	Musterstadt
Telefon privat	49 (0000) 123456789
Mobiltelefon	49 (0000) 987654321
Fax	
Familienstand	Verheiratet

Web-Informationen

Website	http://www.musterseite.de.vu
E-Mail	max.mustermann@web.de
E-Mail-Adresse ausblenden	Ja
Nachrichten abonnieren	Nein
Yahoo-Benutzerkonto	
MSN-Benutzerkonto	
AOL-Benutzerkonto	
Skype-Benutzerkonto	
ICQ Nummer	000000000
Zahlungsart	Kreditkarte

Authentifizierungsmethode

Bevorzugter Benutzername	max.mustermann
Geheimfrage	Name meiner Frau
Antwort auf Geheimfrage	Erika

Adresse

Land	Deutschland
Stadt	Musterstadt
Bundesland	Musterland
Postleitzahl	00000

OK Abbrechen



Wenn Sie sich nun beispielsweise auf einer Webseite anmelden möchten, öffnen Sie die Seite, auf der das Formular auszufüllen ist.

Klicken Sie nun in der Titelleiste auf die Sticky Password Schaltfläche und wählen Sie unter Visitenkarten Ihre angelegte Visitenkarte aus.

Die meisten Zeilen wurden bereits ausgefüllt. Lediglich individuelle Einträge wie z.B. das Übertragen von CAPTCHAs (Bilder, auf denen Wörter, Buchstaben und/oder Zahlen abgebildet sind. Diese dienen zur Unterscheidung zwischen Mensch und Maschine.) müssen noch getätigt werden.

Los geht's mit Google Mail

Vorname:

Nachname:

Gewünschter Anmeldename:
Beispiele: HSchmidt, Hans.Schmidt

Passwort wählen: [Passwortstärke:](#)
Mindestlänge: 8 Zeichen

Passwort bestätigen:

Angemeldet bleiben

Webprotokoll aktivieren [Weitere Informationen](#)

Sicherheitsfrage:

Wenn Sie Ihr Passwort vergessen, fragen wir Sie nach der [Antwort](#).
[Weitere Informationen](#)

Antwort:

Alternative E-Mail-Adresse:
Diese Adresse dient zur Authentifizierung Ihres Kontos, falls
Passwort vergessen. Wenn Sie keine alternative E-Mail-Adresse
lassen. [Weitere Informationen](#)

Standort:

Sicherheitsabfrage: Geben Sie die Zeichen aus dem unten angezeigten Bild ein

Bei Buchstaben wird nicht zwischen Groß- und Kleinschreibung unterschieden.



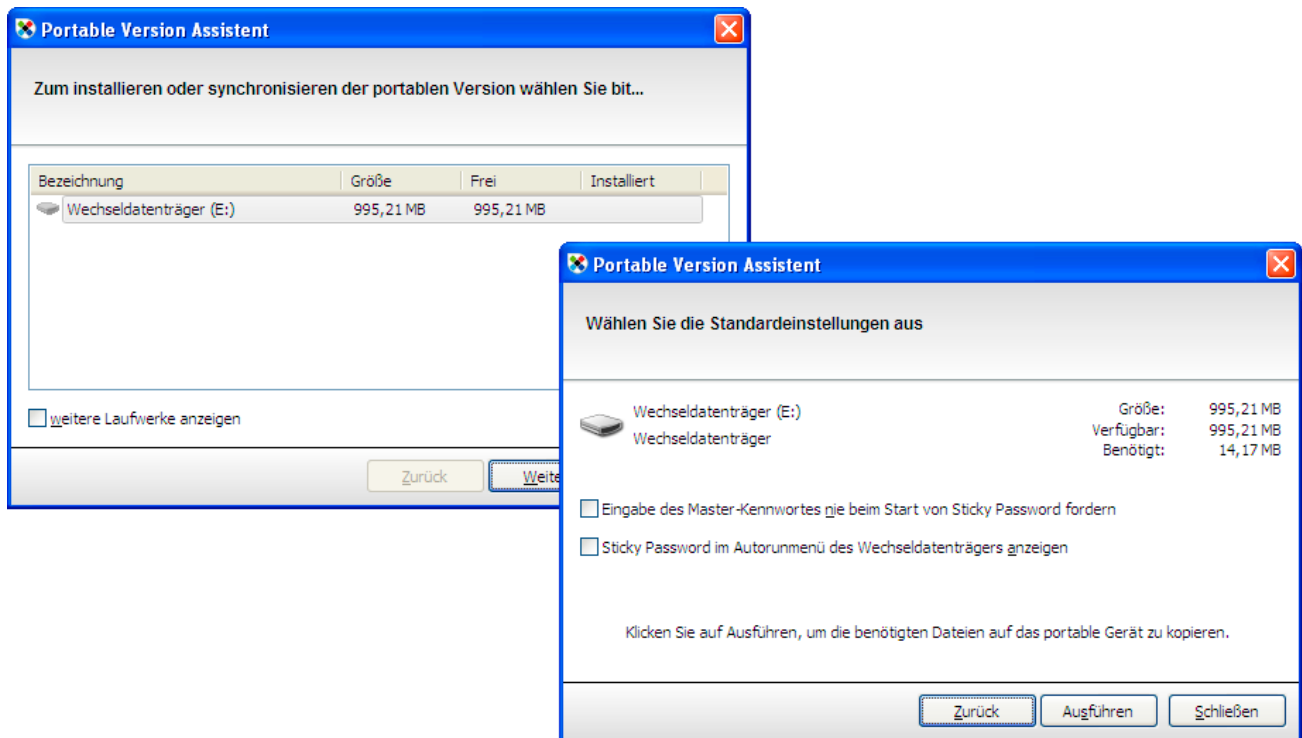
5.6. Sticky Password Portable Version - Erstellung

Mit nur wenigen Klicks ist Sticky Password auch unterwegs stets für Sie da.

Um eine Portable Version zu erstellen schließen Sie bitte ein externes Medium wie z.B. einen USB-Stick oder eine externe Festplatte an und klicken Sie über das Infobereichssymbol auf "**Portable Version...**".

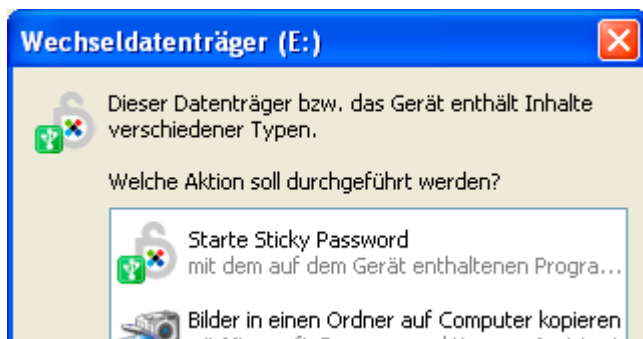
Wählen Sie nun den Datenträger, auf dem die portable Version abgelegt werden soll, aus und klicken Sie auf "**Weiter**".

Bitte beachten Sie, dass zum Erkennen einiger Geräte zunächst der Punkt "**weitere Laufwerke anzeigen**" aktiviert werden muss.



Im folgenden Schritt erhalten Sie die Option, die **Eingabe** des Master-Kennwortes beim Start der Portable Version zu **deaktivieren**. Dies bedeutet, dass das Kennwort bei Erstausführung noch eingegeben werden muss, ab der zweiten Nutzung jedoch nicht mehr abgefragt wird.

Des Weiteren kann Sticky Password Portable auf Wunsch im Autorunmenü angezeigt werden.



Klicken Sie auf "**Ausführen**" um die Portable Version zu erstellen.

Nun können Sie Sticky Password jederzeit mit sich führen und alle gewohnten Features nutzen.

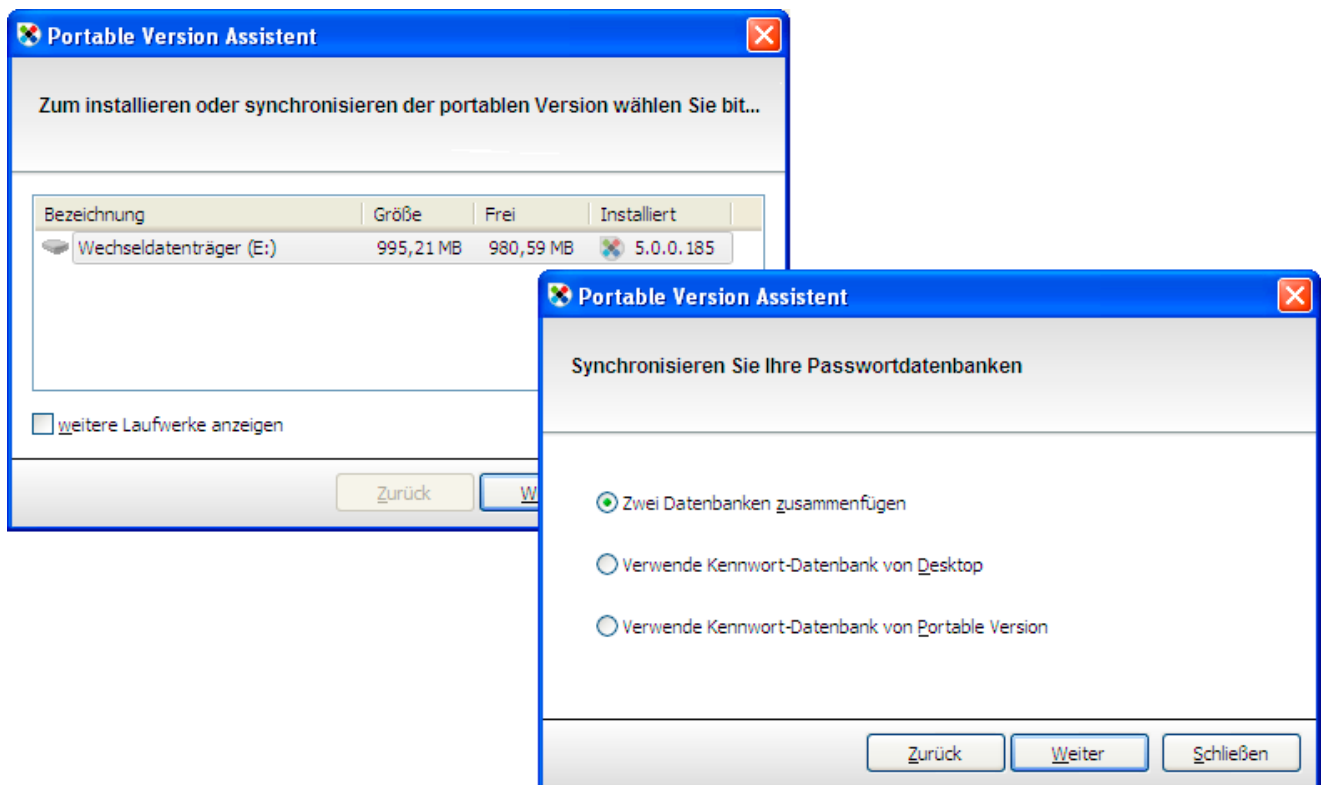


5.7. Sticky Password Portable Version - Synchronisation/Datenbankabgleich

Haben Sie in Ihrer Vollversion oder der portablen Version neue Benutzerkonten, Notizen oder Visitenkarten hinzugefügt oder geändert, lassen sich über das gleiche Verfahren die Datenbanken miteinander synchronisieren.

Klicken Sie erneut über das Infobereichssymbol auf "**Portable Version...**".

Wählen Sie das Medium aus, auf dem Sie Sticky Password Portable Installiert haben und klicken Sie auf "**Weiter**".



"**Zwei Datenbanken zusammenfügen**" bedeutet, dass sowohl Vollversion als auch portable Version miteinander abgeglichen und ergänzt werden. Werden Unterschiede zwischen beiden Versionen erkannt, erhalten Sie die Auswahl, welche Informationen übernommen werden sollen.

Bei verwendeter Datenbank des **Desktops** erhält nur die portable Version alle Einträge der Vollversion. Die verwendete Datenbank der **Portable Version** überträgt entsprechend alle Einträge der Vollversion.

Haben Sie Ihre Auswahl getroffen, klicken Sie auf "**Weiter**", um die Synchronisation abzuschließen.



**Installation/Synchronisation
vollständig abgeschlossen!**



6. Wir für Sie

6.1. Vertrieb

Sie erreichen uns Montags bis Freitags von 8:00-18:00 Uhr unter:

+49 (0)551 / 305 604 - 33

Per eMail unter:

stickypassword@jakobsoftware.de

Oder online unter:

<http://www.stickypassword.de/shop>

6.2. Technischer Support

Sie erreichen uns Montags bis Freitags von 8:00-18:00 Uhr unter:

+49 (0)551 / 305 604 - 44

Per eMail unter:

stickypassword@jakobsoftware.de

Oder per Online-Support:

<http://www.jakobsoftware.de/support.php>

