



**IT-Sicherheit ist unsere Domäne**  
**Distribution • Service • Support**

**INSTALLATIONSANLEITUNG**

## **Dr.Web Anti-Virus**

# Inhalt

<b>1.</b>	<b>Installation von Anti-Virus</b> .....	<b>4</b>
1.1.	Lizenzvereinbarung .....	5
1.2.	Kompatibilitätsbestätigung .....	6
1.3.	Auswahl der Lizenzschlüsseldatei .....	6
1.4.	Setuptyp auswählen .....	7
<b>2.</b>	<b>Erste Schritte</b> .....	<b>12</b>
2.1.	Scanner .....	12
2.2.	Kontextmenü des Infobereiches .....	13
2.3.	Updateeinstellungen.....	13
2.4.	Mein Dr.Web.....	15



**Internationaler Support:** Kontaktformular: <https://support.drweb.com/new/av-desk/>  
eMail: [support@drweb.com](mailto:support@drweb.com)  
Telefon: + 7(495)789-45-87

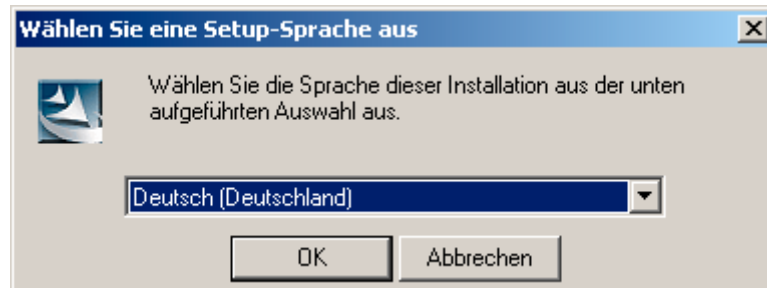
**deutscher Support:** Kontaktformular: <http://support.drweb-av.de/new/av-desk/>  
eMail: [support@drweb-av.de](mailto:support@drweb-av.de)  
Telefon: + 49 0 61819060-1210

**Jakobsoftware:** [support@jakobsoftware.de](mailto:support@jakobsoftware.de)



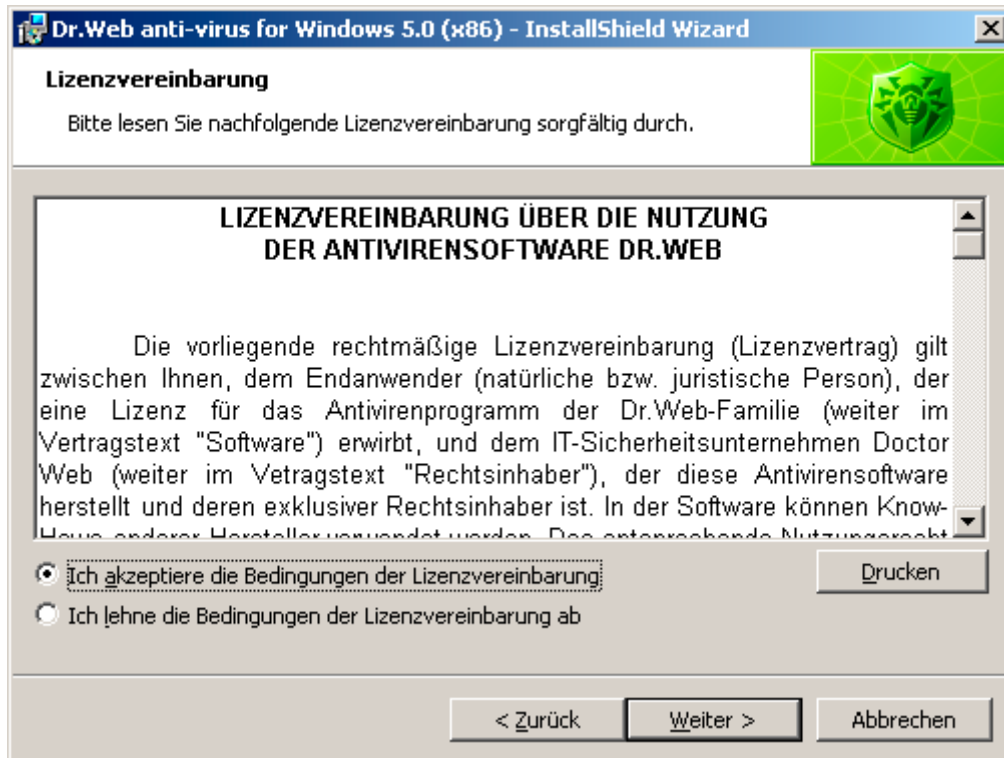
## 1. Installation von Anti-Virus

Laden Sie sich die entsprechende Installationsdatei aus dem Internet herunter und starten Sie diese auf dem Rechner, auf dem Sie Dr.Web Anti-Virus installieren möchten. Im ersten Fenster können Sie die Sprache auswählen, in der Sie Dr.Web Anti-Virus installieren wollen.



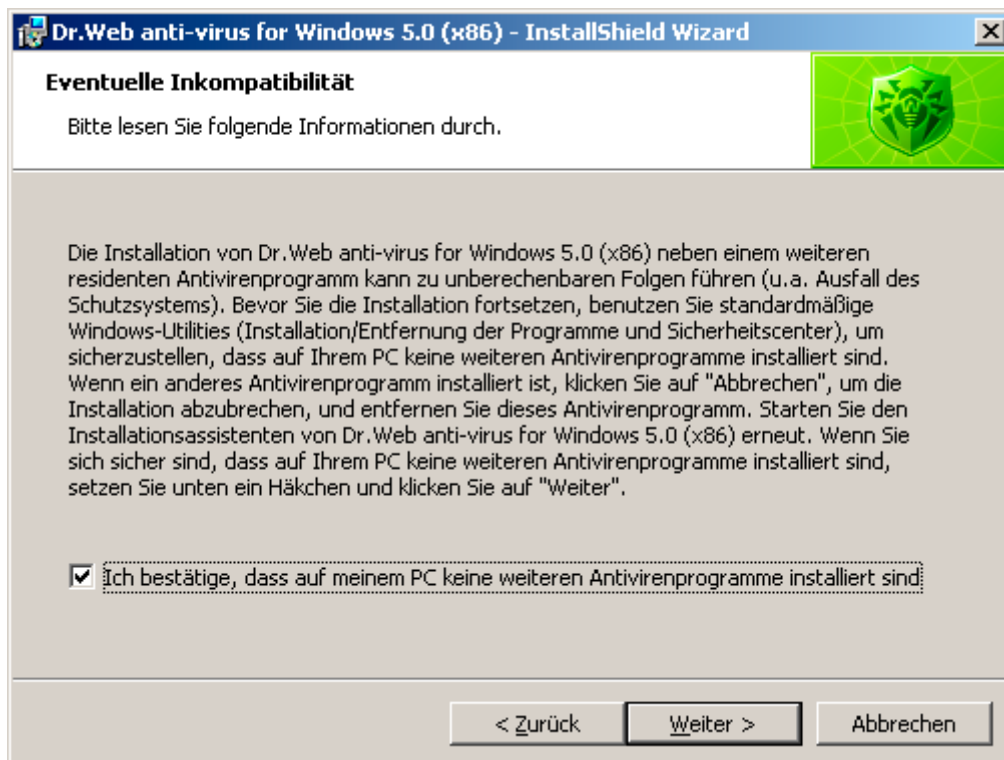
## 1.1. Lizenzvereinbarung

Bitte Lesen Sie sich die Lizenzbedingungen durch. Um mit der Installation fortfahren zu können, müssen Sie die Lizenzvereinbarung akzeptieren.



## 1.2. Kompatibilitätsbestätigung

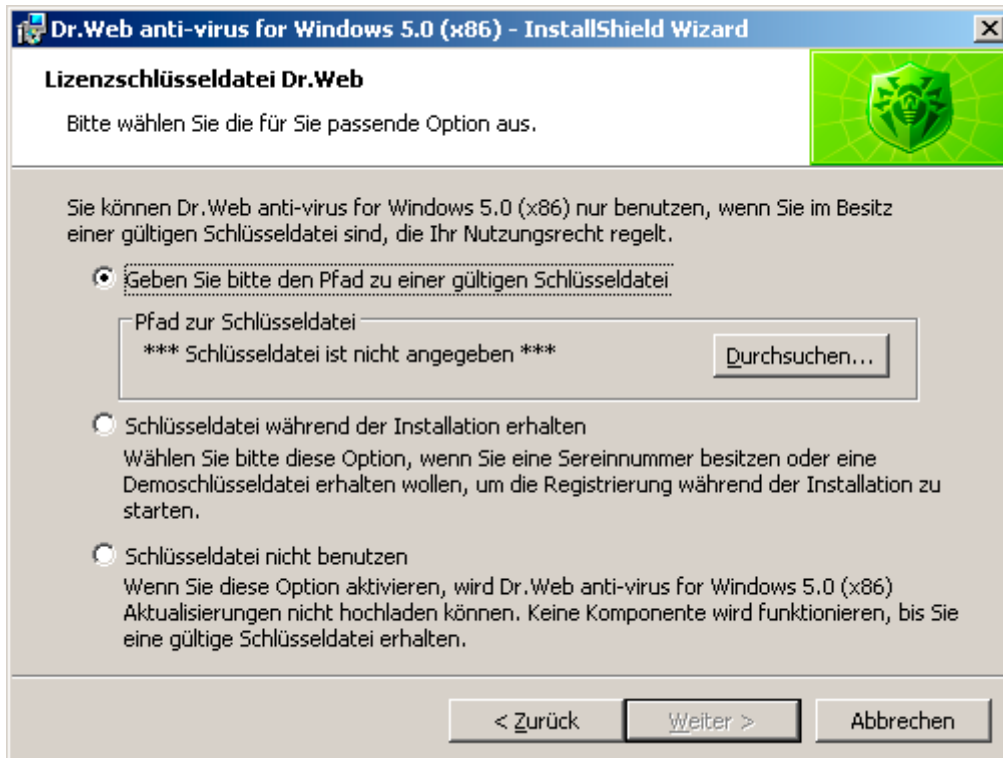
Geben Sie hier an, ob Sie noch ein anderes Antivirenprogramm auf Ihrem PC installiert haben. Wenn ja, bitte klicken Sie auf „Abbrechen“ und deinstallieren zuerst das andere Antivirenprogramm fachgerecht von Ihrem PC, da es sonst zu Kompatibilitätsproblemen kommen kann.



## 1.3. Auswahl der Lizenzschlüsseldatei

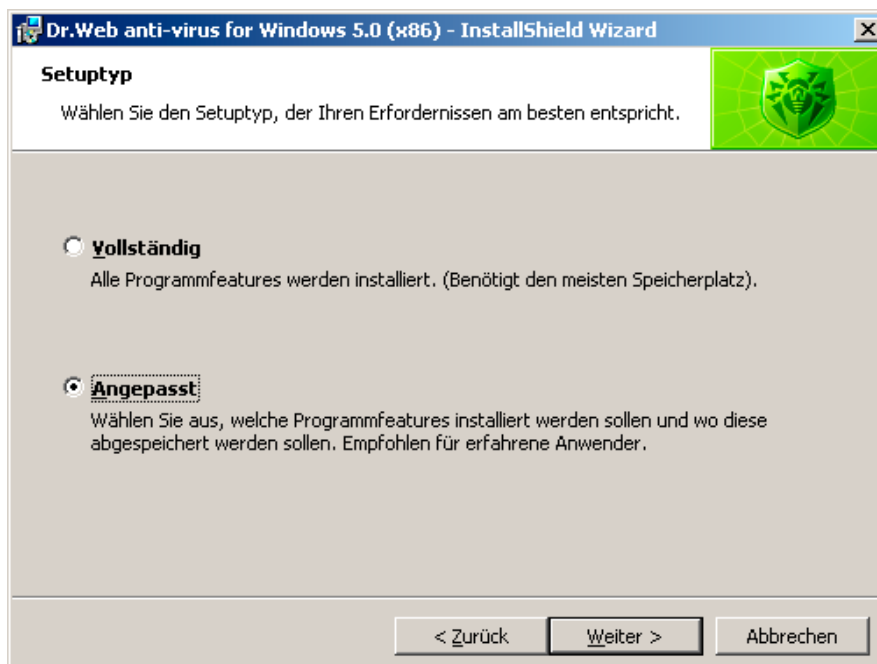
Sie können hier Ihre Lizenzschlüsseldatei auswählen, die Sie nach der Registrierung Ihrer Dr.Web Anti-Virus Version erhalten haben. Wenn Sie noch keine Lizenzschlüsseldatei erhalten haben, können Sie die Installation auch mit einer Demoschlüsseldatei fortfahren. Des Weiteren haben Sie auch die Möglichkeit, die Installation komplett ohne Lizenzschlüsseldatei fortzuführen. Dann sind jedoch keine Komponenten nach der Installation aktiv, solange Sie Ihre Dr.Web Anti-Virus Version noch nicht registriert haben.



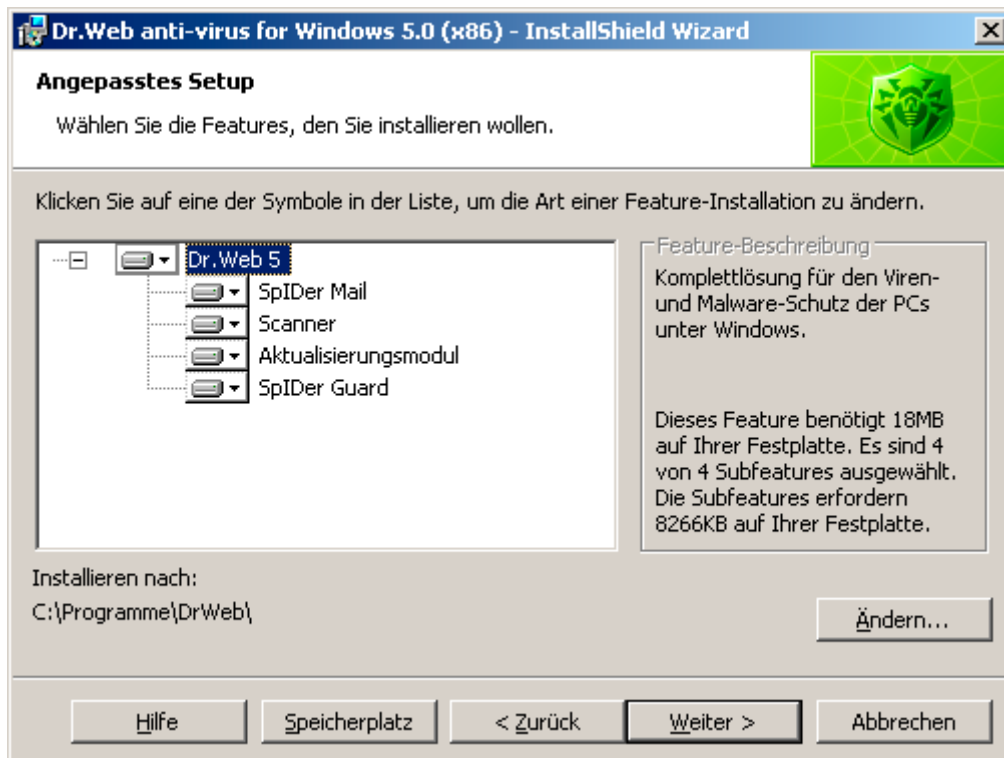


#### 1.4. Setuptyp auswählen

An dieser Stelle müssen Sie den Setuptyp auswählen. Es ist immer empfehlenswert das „angepasste“ Verfahren zu wählen, da man dort einstellen kann, welche Komponenten man installieren möchte.

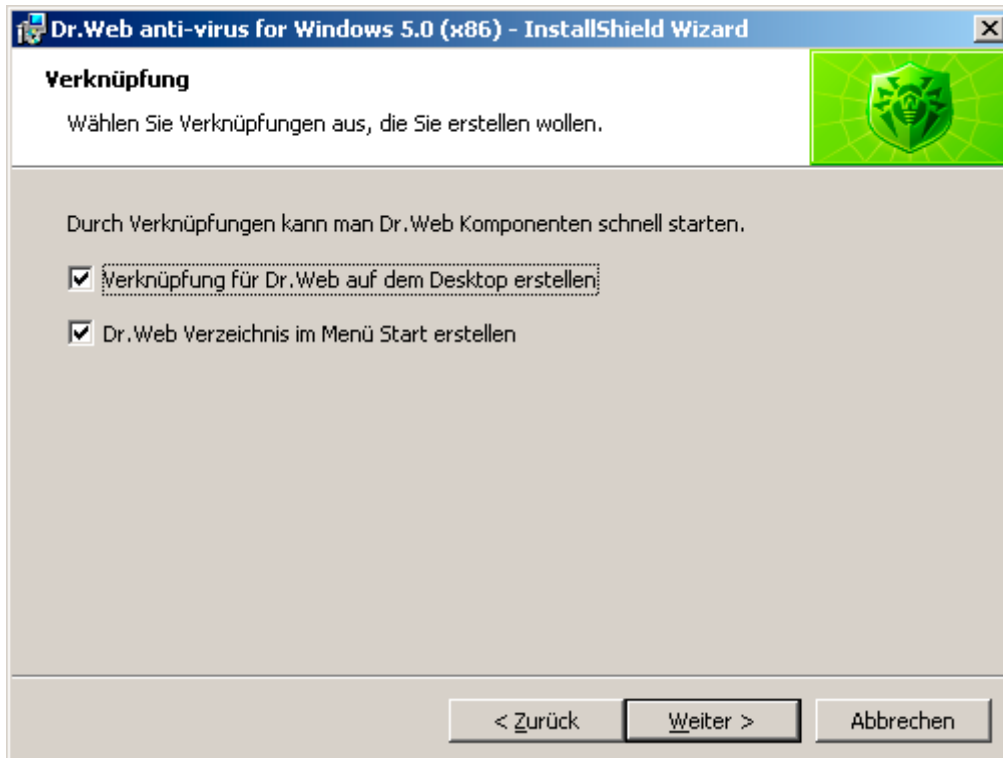


Nachdem Sie „Angepasst“ ausgewählt haben, klicken Sie auf „Weiter“ um zur Komponentenauswahl zu gelangen.



Wenn Sie das Programm in seinem vollen Umfang installieren möchten, dann klicken Sie auf „Weiter“. Sie können auch bestimmte Komponente von der Installation ausschließen. Des Weiteren lässt sich in diesem Fenster der Installationspfad ändern, dazu einfach auf die Schaltfläche „Ändern“ klicken und den gewünschten Pfad auswählen.

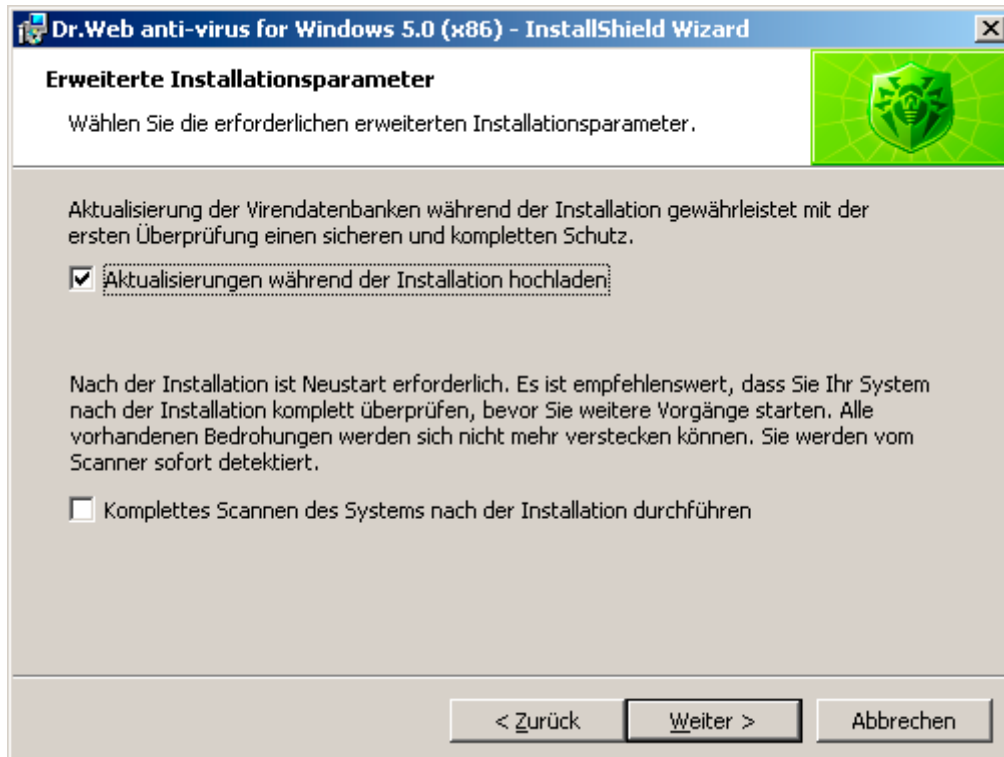




In diesem Fenster können Sie festlegen, wo Dr.Web Verknüpfungen auf Ihrem PC anlegen soll.

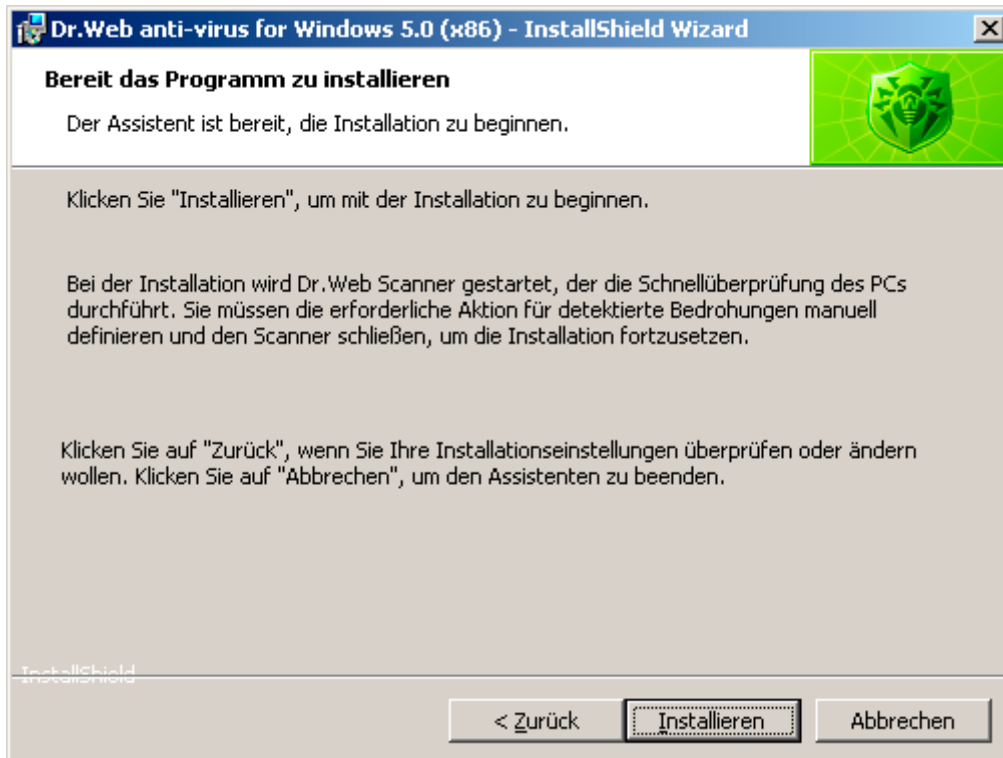


An dieser Stelle des Setups können Sie die Proxyeinstellungen konfigurieren. Wenn Sie nicht wissen sollten ob Sie einen Proxy verwenden, ist es empfehlenswert die Einstellungen auf den Standardwert zu belassen und auf „Weiter“ zu klicken.



Nun haben Sie die Möglichkeit auszuwählen, ob Dr.Web bereits nach der Installation eine Aktualisierung bzw. einen kompletten Scan durchführen soll.





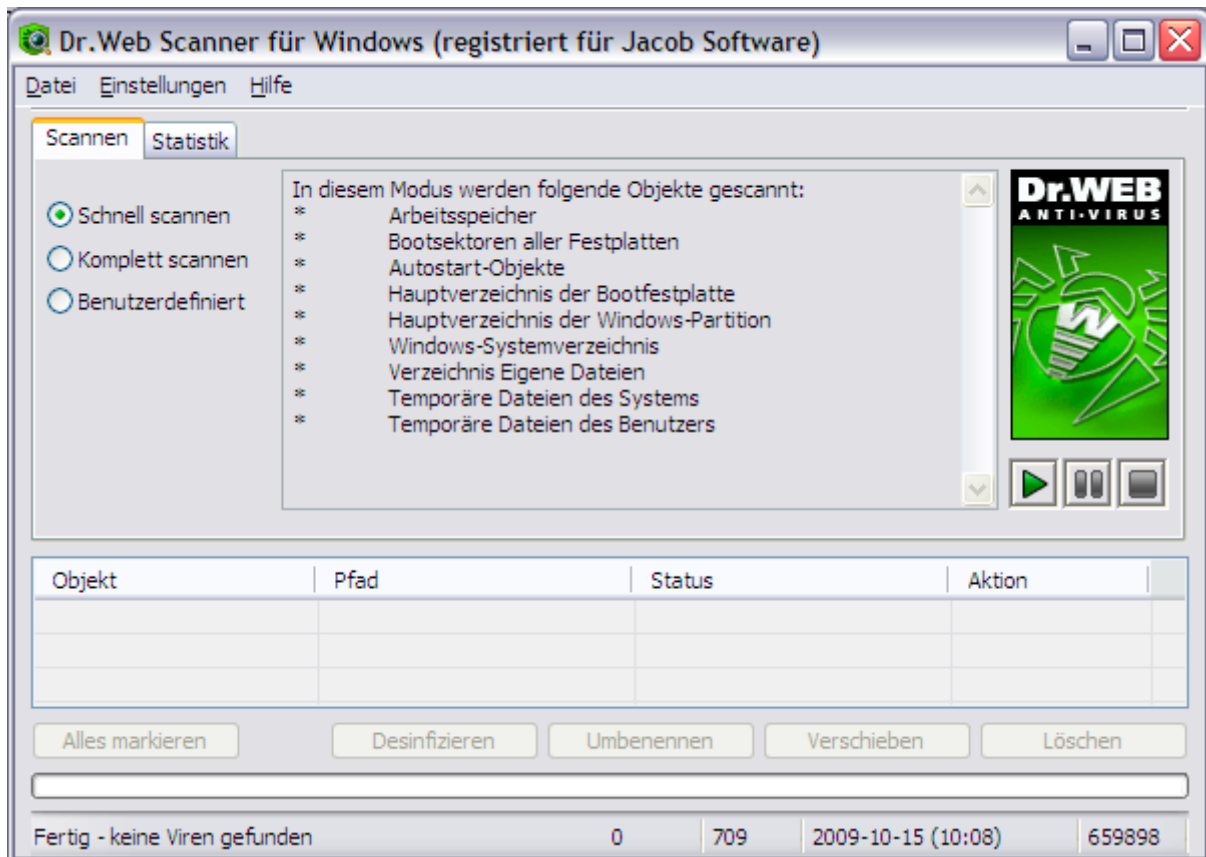
Klicken Sie nun auf „Installieren“, damit Dr.Web Anti-Virus auf Ihrem System installiert wird. Wenn Sie doch noch eine Einstellung zur Installation ändern wollen, können Sie dazu die Schaltfläche „Zurück“ verwenden.



## 2. Erste Schritte

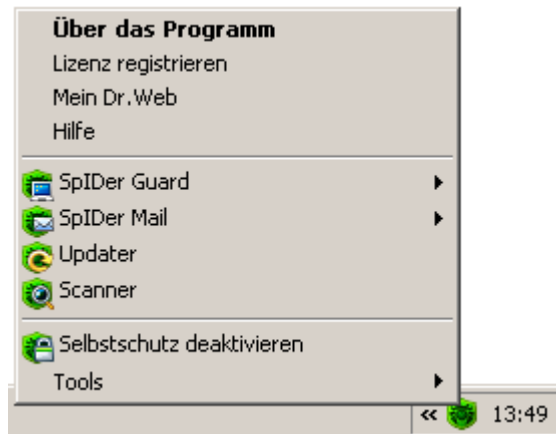
### 2.1. Scanner

Nach der Installation wird standardmäßig, wenn Sie es während der Installation nicht deaktiviert haben, ein Desktopsymbol für den Dr.Web Scanner angelegt. Über dieses Icon können Sie den Dr.Web Scanner aufrufen um einen Scan zu starten und die Scaneinstellungen festzulegen.



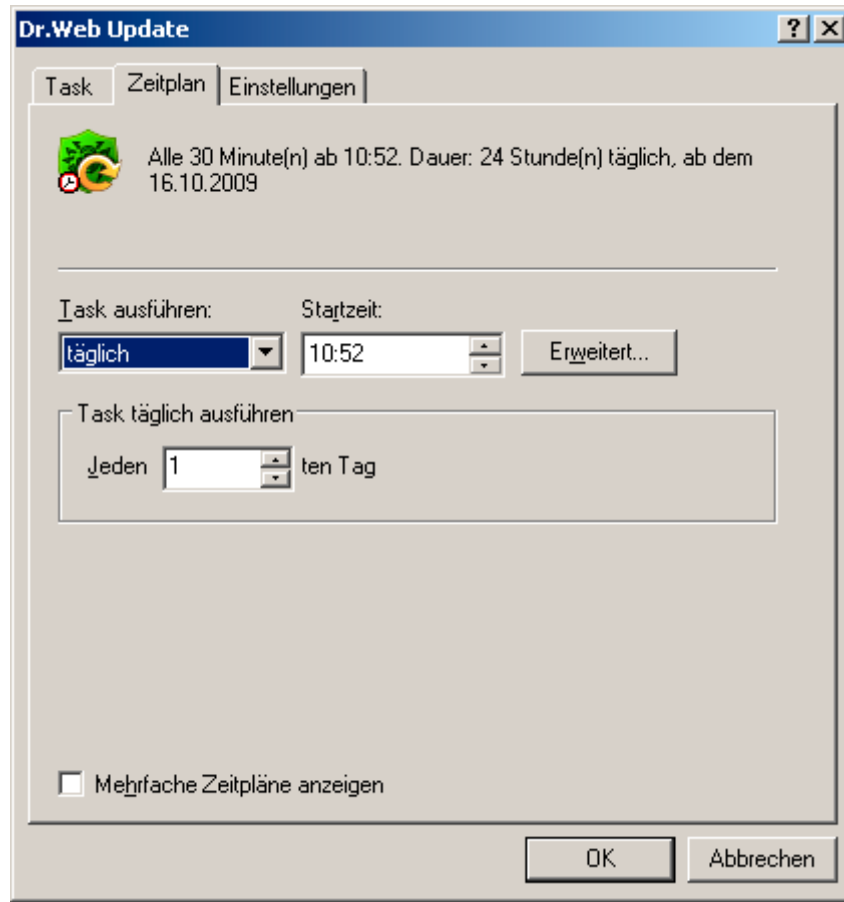
## 2.2. Kontextmenü des Infobereiches

Nach der Installation von Dr.Web Anti-Virus finden Sie im Infobereich der Taskleiste ein Trayicon. Wenn Sie dieses per Rechtsklick anklicken, wird Ihnen das Kontextmenü angezeigt, über welches Sie die einzelnen Komponenten von Dr.Web Anti-Virus erreichen und deren spezifische Einstellungen vornehmen können.

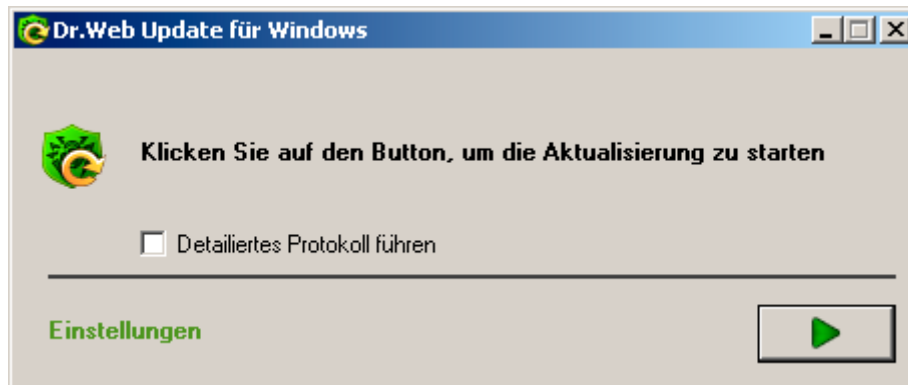


## 2.3. Updateeinstellungen

Dr.Web Anti-Virus ist standardmäßig so eingestellt, dass es alle 30 Minuten nach neuen Aktualisierungen sucht. Wenn Sie die Aktualisierungseinstellungen ändern möchten, klicken Sie per Rechtsklick auf das Trayicon um das Kontextmenü aufzurufen, und über „Tools“ den „Terminplan“ auszuwählen. Dort können Sie alle weiteren Updateeinstellungen nach Ihren Wünschen festlegen.



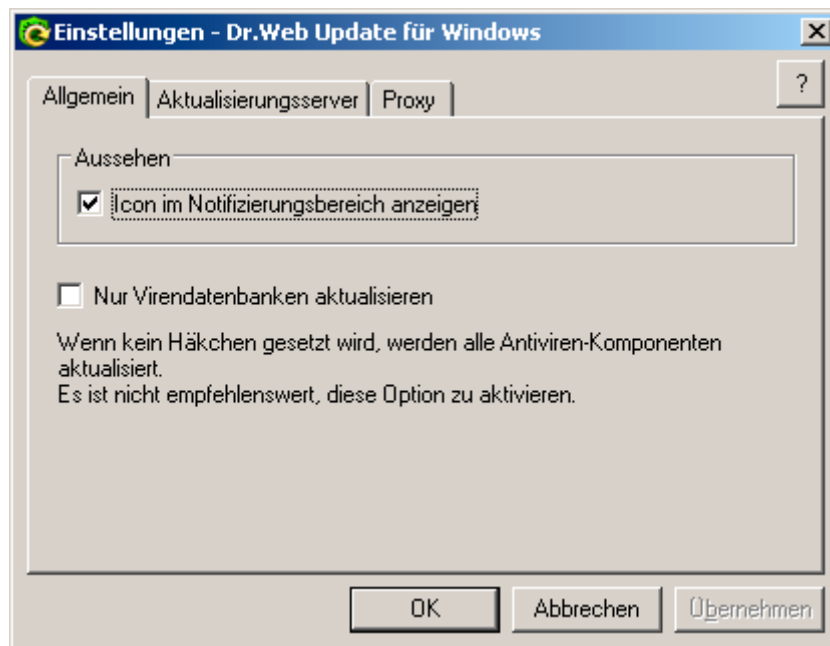
Des Weiteren gibt es die Möglichkeit ein Update sofort manuell durchzuführen. Dazu wählen Sie über das Kontextmenü den Punkt „Updater“.



Mit einem Klick auf den „Play-Button“ wird die Aktualisierung durchgeführt.



Über die Schaltfläche „Einstellungen“ können Sie weitere Aktualisierungseinstellungen festlegen, wie z.B. einen lokalen Updateserver definieren oder einen Proxyserver eintragen.



## 2.4. Mein Dr.Web

Wenn Sie über das Kontextmenü im Infobereich den Punkt „Mein Dr.Web“ aufrufen, gelangen Sie auf „Ihre persönliche“ Dr.Web Seite.

Hier können Sie z.B. eine Frage an den Technischen Support senden, Dateien zur Virenüberprüfungen hochladen oder Ihre Lizenz verlängern. Des Weiteren haben Sie Zugriff auf alle FAQ`s rund um Dr.Web.

