

Migration von AVG 8.5 auf AVG 2012 Business Edition

AVG Technologies plant den Support der AVG 8.5 Programmversionen einschließlich Updates zum 31. Dezember 2011 komplett einzustellen. Benutzer von AVG 8.5 müssen die Migration auf AVG 2012 durchführen, um vollständig geschützt zu bleiben. Zu Ihrer Unterstützung haben wir Ihnen eine schrittweise Anleitung erstellt.

Beachten Sie, dass AVG Remote-Verwaltung 8.5 auf Ihrem Computer installiert sein muss, um mit dem Migrationsvorgang beginnen zu können. Wenn AVG Remote-Verwaltung 8.5 nicht auf Ihrem Computer installiert ist, finden Sie weitere Informationen im Abschnitt „Wichtiger Hinweis vor der Installation“.

Wichtiger Hinweis vor der Installation:

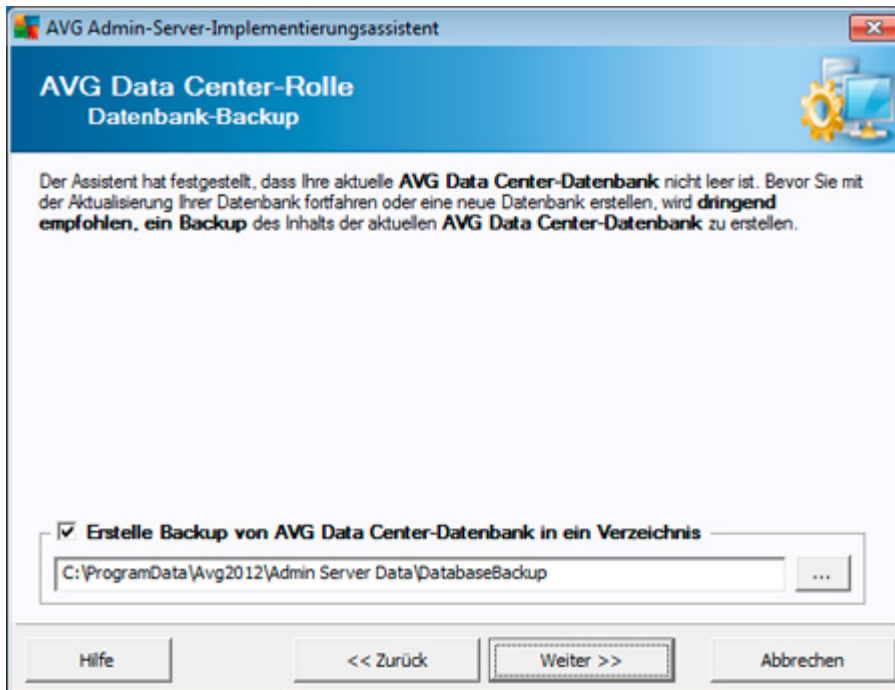
- Workstations mit AVG 8.5 **sind nicht** in der Lage, mit dem neuen Admin-Server 2012 zu kommunizieren; dennoch wird die Liste dieser Stationen an die AVG Admin-Konsole übertragen.
- Alle Stationen, die auf AVG 2012 aktualisiert werden, **werden während der Remote-Installation neu gestartet**.
- Bei der **Remote-Installation von AVG** mit dem AVG Netzwerk-Installationsassistenten beachten Sie bitte, dass ein **manueller Neustart immer erforderlich ist**, wenn AVG 8.5 auf den Zielstationen installiert ist. In einigen Fällen ist auch bei der Neuinstallation von AVG 2011/2012 ein Neustart erforderlich. Der Neustart ist erforderlich, da für alle **alten AVG-Dienste und -Treiber die Entfernung beim Neustart geplant ist** und die **neuen Treiber und Dienste daher nicht gestartet werden können**. Somit ist die Station bei einer Neuinstallation ohne Neustart **nicht geschützt**.
- Im Allgemeinen wird empfohlen, die Remote-Installation von AVG außerhalb der Spitzenlastzeiten durchzuführen und die Option „Computer nach der Installation von AVG 2012 falls nötig neu starten“ zu aktivieren. Auf diese Weise wird sichergestellt, dass der Computer so kurz wie möglich ungeschützt ist.

Hinweis für Benutzer des Betriebssystems Windows 2000:

Die Installation von **AVG 2012** wird von den Betriebssystemen Windows 2000 / Windows 2000 Server nicht unterstützt, und das Upgrade ist bei diesen Betriebssystemen nicht möglich. Microsoft hat ihre Unterstützung bereits beendet, und wir können keinen maximalen Schutz mehr garantieren. Wenn Sie noch eines dieser Betriebssysteme verwenden, empfehlen wir, ein Upgrade auf das Betriebssystem Microsoft Windows XP oder höher durchzuführen.

I. AVG Remote-Verwaltung 2012 installieren

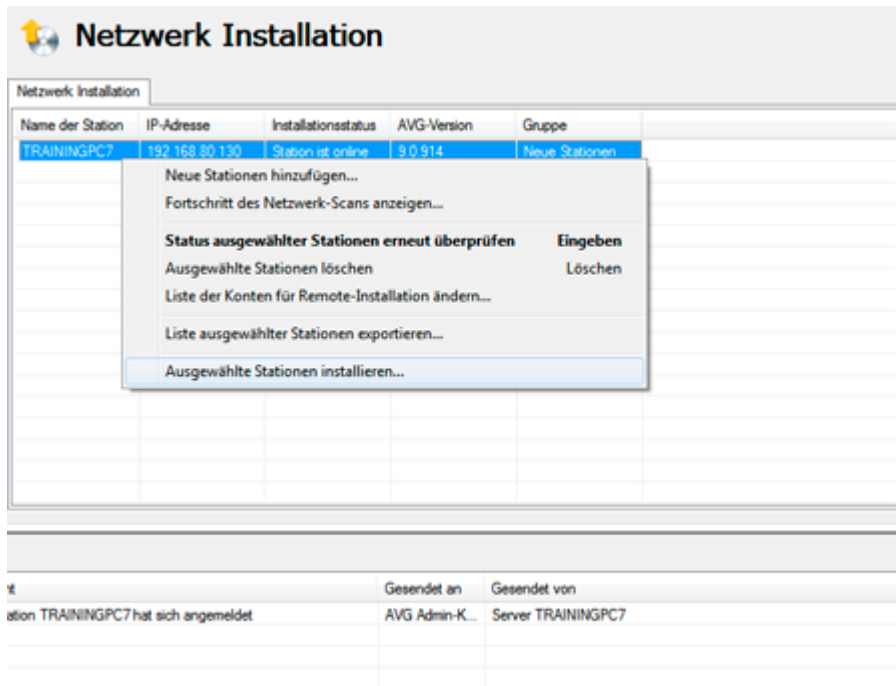
1. Laden Sie die neueste [Installationsdatei von AVG Remote-Verwaltung 2012](#) herunter.
 - Wählen Sie die AVG Edition auf der Grundlage Ihrer Lizenz aus.
 - Laden Sie die Datei **AVG Admin 2012 für Windows** herunter.
 2. Installieren Sie AVG Remote-Verwaltung 2012
 - Während der Installation werden Sie nach Ihrer gültigen AVG-Lizenznummer gefragt.
 3. Folgen Sie nach der Installation den Anweisungen des AVG-Admin-Server-Implementierungsassistenten.
- Führen Sie bei Aufforderung ein Backup Ihrer aktuellen Datenbank durch (es ist die Datenbank der Version 8.5).



- Beenden Sie den Implementierungsassistenten. Dieser wird die Datenbank automatisch konvertieren.
- Nach Fertigstellung des Assistenten wird AVG Admin-Server gestartet.

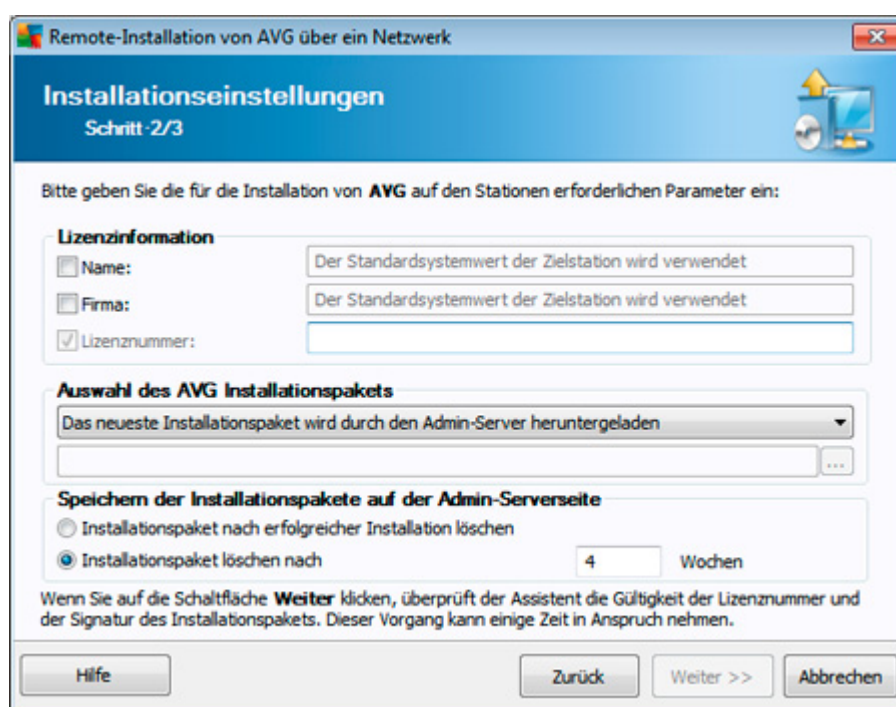
II. Upgrade von AVG 8.5 auf AVG 2012 mit Hilfe der AVG Netzwerk-Installation durchführen

1. Starten Sie die **AVG Admin-Konsole** über das Menü **Start → Programme → AVG 2012 Remote-Verwaltung**.
2. Wählen Sie aus der Strukturansicht im linken Bereich den Eintrag **Netzwerk-Installation**. Es wird eine Liste mit allen AVG 8.5-Clients angezeigt.
3. Wählen Sie die Clients aus, die Sie aktualisieren möchten, und klicken Sie im Kontextmenü auf die Option „Ausgewählte Stationen installieren“. Wenn sich keine Stationen in der Domäne befinden, klicken Sie vor dem Start der Netzwerkinstallation im Kontextmenü auf die Option **Liste der Konten für Remote-Installation ändern...**



4. Folgen Sie den Anweisungen des Assistenten, und konfigurieren Sie alle Optionen nach Bedarf.

- In den meisten Fällen sind die Standardeinstellungen ausreichend und gewährleisten, dass alle Stationen nach der Installation eine Verbindung zu AVG Remote-Verwaltung 2012 herstellen.
- Für diesen Vorgang wird die Installationsdatei für AVG 2012 benötigt:
 - Falls Sie AVG nur auf Workstations installieren, können Sie das automatisch heruntergeladene Installationspaket verwenden. Falls der AVG Netzwerk-Installationsassistent es nicht automatisch herunterladen kann, [laden Sie das entsprechende Paket von unserer Website herunter](#) (der Dateiname beginnt mit den Buchstaben avg_ipw).



Falls Sie AVG auch auf **Servern** installieren möchten, beachten Sie bitte, dass es aufgrund der unterschiedlichen Komponenten erforderlich ist, AVG mit einem besonderen Installationspaket zu installieren (der Name der Datei beginnt mit den Buchstaben **avg_msw**), das ebenfalls im [Download-Bereich](#) zur Verfügung steht.

5. Nachdem Sie alle Schritte ausgeführt haben, zeigt der Assistent den Installationsfortschritt und das Ergebnis an.



6. Während des Installationsvorgangs wird AVG 8.5 deinstalliert. Anschließend ist ein Neustart erforderlich. Nach dem Neustart der Station wird das Installationsprogramm von AVG 2012 automatisch gestartet.
7. Nach Abschluss der Remote-Installation ist AVG 2012 erfolgreich installiert.

Copyright (c) 2011 – Alle Rechte vorbehalten – Jürgen Jakob Software-Entwicklung

